

# BOLETIM EPIDEMIOLÓGICO

## Situação epidemiológica das arboviroses transmitidas pelo Aedes no Estado de Rondônia até a SE 42/2025

### INFORMAÇÕES INICIAIS

As informações apresentadas no boletim são referentes ao período da SE 28 (06/07/2025) até a SE 42 (14/10/2025)

Para elaboração deste boletim, foram utilizados dados epidemiológicos do sistema de informação de agravos de notificação (SINAN), dos quais opera nas versões web (onde são inseridos os dados relativos à dengue e chikungunya) e net (alimentado com informações sobre zika e febre amarela).

É válido ressaltar que os dados do SINAN-WEB e SINAN-NET são alimentados periodicamente pelas equipes municipais e monitorados diariamente pela equipe de vigilância epidemiológica da AGEVISA, de modo que podem sofrer alterações.

Para as análises dos dados foi utilizada estatística descritiva, a partir de medidas de frequências relativa e absoluta. Para processamento e relacionamento das bases de dados, foi utilizado o software Microsoft Excel.

A apresentação das informações epidemiológicas referentes aos casos notificados se deu através de gráficos comparativos de casos para Dengue, Chikungunya e Zika, entre os anos de 2023, 2024 e 2025, a cada Semana Epidemiológica.

O monitoramento semanal da incidência de Dengue, Chikungunya e Zika é por meio de curva epidêmica.

Os números absolutos de casos notificados, confirmados, em investigação, descartados e óbitos são apresentados em tabelas simples, onde são comparados os números do ano vigente com o mesmo período do ano anterior. Também são apresentados os percentuais de aumento ou diminuição de casos entre os anos.

Adicionalmente, é apresentado um perfil epidemiológico dos municípios para as três doenças, onde é apresentado o número de casos por município, a condição epidemiológica, classificação dos óbitos e a identificação dos sorotipos circulantes nos municípios (através de dados do Gerenciador de Ambiente Laboratorial (GAL/LACEN)).

No que tange à Vigilância Entomológica (VE), são apresentados dados referentes ao Levantamento Rápido de Índices para *Aedes aegypti* (LIRAA) de cada município, Sistema do Programa Nacional do Controle de Dengue (SisPNCD) e Sistema de Insumos Estratégicos em Saúde (SIES).

Ainda dentro dos aspectos da VE estadual, são apresentadas as informações relacionadas à distribuição de insumos químicos às Gerências Regionais de Saúde (GRS) dentro do período avaliado.

São elencadas, ainda, as ações do Estado no âmbito da vigilância em saúde e apoio aos municípios nas ações de enfrentamento às arboviroses.

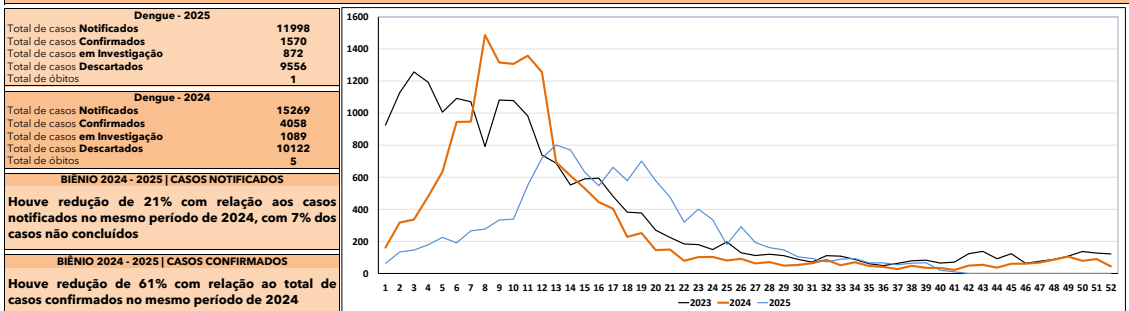
### ARBOVIROMETRO ESTADUAL

\*O cálculo da incidência contempla o período entre a SE28 (06/07/2025) e a SE42 (14/10/2025)

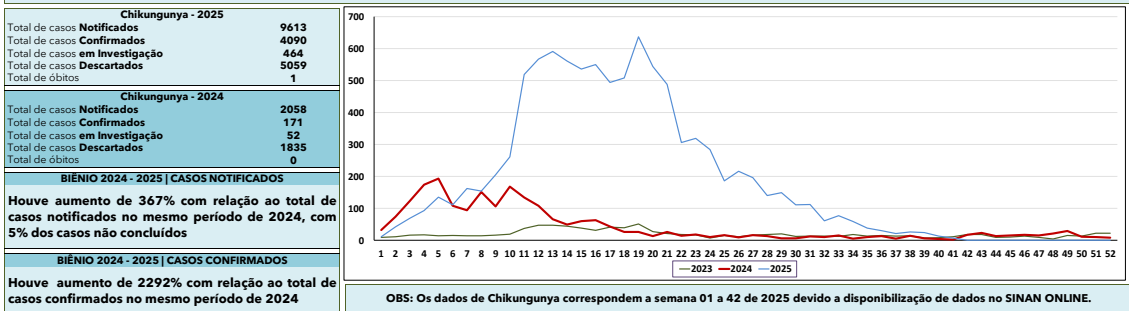
#### CONDIÇÃO EPIDEMIOLÓGICA | INCIDÊNCIA\*

DENGUE	CHIKUNGUNYA	ZIKA
<b>Satisfatória</b>	<b>Satisfatória</b>	<b>Satisfatória</b>
<b>10,77</b>	<b>24,84</b>	<b>0,51</b>

### DENGUE

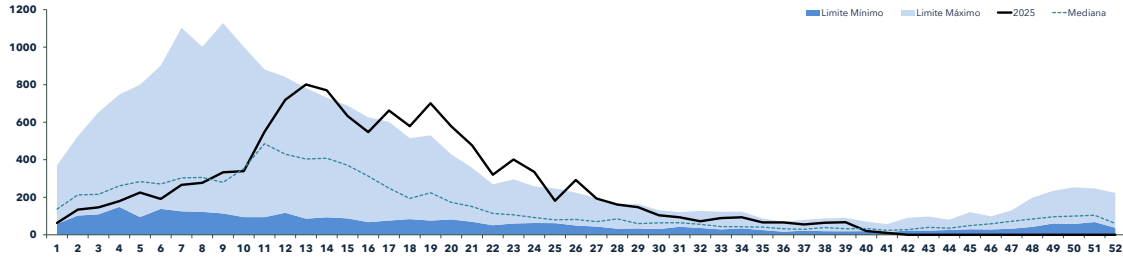


### CHIKUNGUNYA



OBS: Os dados de Chikungunya correspondem a semana 01 a 42 de 2025 devido a disponibilização de dados no SINAN ONLINE.

**Período de consolidação dos dados: SE 1 (01/01/2025) até a SE 42 (14/10/2025)**



**Vigilância das Arboviroses | Período de consolidação dos dados: SE 28 (06/07/2025) até a SE 42 (14/10/2025)**

Vale do Anari

## Sem Registro

## OCORRÊNCIA DE ÓBITOS | 2024

Ariquemes, Colorado do Oeste, Espigão d'Oeste, Porto Velho, São Francisco do Guaporé

## Colorado do Oeste

## OCORRÊNCIA DE ÓBITOS | 2024

Sem Registro

## OCORRÊNCIA DE ÓBITOS | 2025

Cacoal

### CASOS DE ZIKA | MUNICÍPIOS EM SURTO

Sem Registro

**CASOS DE CHIKUNGUNYA | MUNICÍPIOS EM SURTO**

Espigão d'Oeste e Rolim de Moura

Sem Registro

**A OCORRÊNCIA DE ÓBITOS E CASOS GRAVES DEVE SER  
COMUNICADA À COORDENAÇÃO ESTADUAL EM ATÉ 24 HORAS!**

**CONTROLE VETORIAL | LIRaA-LIA**

1º GR5 - JI-PARANÁ				4º GR5 - ARIQUEMES			
IIP	Situação	Criadoro		IIP	Situação	Criadoro	
Alvorada D'Oeste	SD	Sem dados	-----	Alto Paraíso	1,4	Aleria	D1/D2
Costa Marques	3,3	Aleria	D1/ D2	Ariqueemes	0,5	Satisfatório	A1/ A2/ B/ C/ D1/ D2
Gov. Juracy Teixeira	0,4	Satisfatório	-----	Buritit	0,4	Satisfatório	A2
Jaru	2	Aleria	A2/B/ C/D1/ D2/ E	Cacaúlandia	0,2	Satisfatório	A2/ D2
Ji-Paraná	0,8	Satisfatório	B/D1/ D2/ E	Campo Novo de Rondônia	0	Satisfatório	0
Mirante da Serra	2,5	Aleria	A2/ D2/ E	Cujubim	0,7	Satisfatório	A1/ A2/ B/ C/D1/ B/ D2
Nova União	SD	Sem dados	-----	Machadinho D'Oeste	0,4	Satisfatório	D2
Ouro Preto do Oeste	0,2	Satisfatório	A2/ B/ D1/ D2/ E	Monte Negro	0	Satisfatório	0
Presidente Médici	0,5	Satisfatório	D1/D2	Rio Crespo	0,2	Satisfatório	A2
S. Francisco do Guaporé	0	Satisfatório	0	5º GR5 - ROLIM DE MOURA	IIP	Situação	Criadoro
Teixeirópolis	0	Satisfatório	0	Alta Floresta d'Oeste	1,2	Aleria	D2
Theobroma	0	Satisfatório	0	Alto Alegre dos Parecis	0,9	Satisfatório	A2
Urupit	0,7	Satisfatório	A/ C	Castanheiras	0,6	Satisfatório	D1/ D2
Vale do Anari	0	Satisfatório	0	Nova Brasília d'Oeste	0	Satisfatório	0
Vale do Paraíso	0	Satisfatório	0	Novo Horizonte do Oeste	0,9	Satisfatório	D2
S. Miguel do Guaporé	SD	Sem dados	-----	Parecis	1,3	Aleria	C/ D1/ E
Seringueiras	0	Satisfatório	0	Rolim de Moura	0,3	Satisfatório	A1/ A2/ B/ C/ D1/ D2
2º GR5 - CACAOAL	IIP	Situação	Criadoro	Santa Luzia d'Oeste	0	Satisfatório	0
Cacocal	1	Aleria	B/ C/ D2	6º GR5 - PORTO VELHO	IIP	Situação	Criadoro
Epigênio d'Oeste	1,6	Aleria	A2/ B/ D1/ D2	Candéas do Jamari	2,9	Aleria	A2/ B/ D1/ D2
Ministro Andreazza	0	Satisfatório	0	Gujará-Mirim	0	Satisfatório	0
Pimenta Bueno	0,8	Satisfatório	B/ D2	Itapuí do Oeste	1,2	Aleria	A2
Primavera de Rondônia	0	Satisfatório	0	Nova Mamoré	1,5	Aleria	A2/ B/ D1/ D2
S. Felipe d'Oeste	0	Satisfatório	0	Porto Velho	0,7	Satisfatório	D2
3º GR5 - VILHENA	IIP	Situação	Criadoro	Fonte: LIRA/LA e SISPNCD			
Cabli	1,1	Aleria	A2/ D1	<b>Criadoro Predominante: A1- Caixa d'água (elevado), A2- Caixa de depósitos de amoníaco, B- Seta (baixo), B- Pequenos depósitos móveis, C- Depósitos fixos, D1- Freus e outros materiais rodáveis, D2- Lixo (recipientes plásticos, latas) sucatas, entulhos, E- Depósitos naturais.</b>			
Cerejeiras	0,2	Satisfatório	B				
Chupungua	0	Satisfatório	0				
Colorado do Oeste	0,4	Satisfatório	B/ C/D1/ D2				
Corumbiara	0	Satisfatório	0				
Pimentaliras do Oeste	0	Satisfatório	0				
Vilhena	0,5	Aleria	A1/ A2/ B/ C/ D1/ D2				

[illegible]

Obs: Municípios em cinza não apresentaram dados

## Visitômetro Estadual

Informações referente ao 5º ciclo de visitas

**Total de Visitas Realizadas no Estado**

**80.776**

### Percentual de visitas realizadas no Estado

# 12,07%

**Calendário LIRAa-LIA 2025**

1° LIRAa

10/02/2025 até 24/02/2025

05/05/2025 até 19/05/2025

### 3° LIRAa

14/07/2025 até 28/07/2025

4° LIRAa

**Índice médio de infestação estadual (%)**

**0,60**

**Satisfatório**

**Dados consolidados  
até 14/10/2025**

**DISTRIBUIÇÃO DE INSUMOS POR GERÊNCIA REGIONAL DE SAÚDE ATÉ A SE42 (14/10/2025)**

1º GRS JI-PARANÁ - Cielo: 22 litros | Fludora Fusion: 40 sachês | Espinosade: 6000 pastilhas | BTI: 136 frascos  
2º GRS CACOAL - Cielo: 255 litros | Fludora Fusion: 160 sachês | Espinosade: 2500 pastilhas | BTI: 34 frascos  
3º GRS VILHENA - Cielo: 270 litros | Fludora Fusion: 60 sachês | Espinosade: 0 pastilhas | BTI: 66 frascos  
4º GRS ARIQUEMES - Cielo: 96 litros | Fludora Fusion: 20 sachês | Espinosade: 15000 pastilhas | BTI: 94 frascos  
5º GRS ROLIM DE MOURA - Cielo: 57 litros | Fludora Fusion: 55 sachês | Espinosade: 11500 pastilhas | BTI: 56 frascos  
6º GRS PORTO VELHO - Cielo: 92 litros | Fludora Fusion: 110 sachês | Espinosade: 8 pastilhas | BTI: 94 frascos

**MEDIDAS IMPORTANTES**

- Manter bem tampado tonéis, caixas e barris de água;
- Lavar semanalmente com água e sabão tanques utilizados para armazenar água;
- Remover galhos e folhas de calhas;
- Não deixar água acumulada sobre a laje;
- Encher pratinhos de vasos com areia até a borda ou lavá-los uma vez por semana;
- Trocar água dos vasos e plantas aquáticas uma vez por semana;
- Colocar lixos em sacos plásticos em lixeiras fechadas;
- Fechar bem os sacos de lixo e não deixar ao alcance de animais;
- Manter garrafas de vidro e latinhas de boca para baixo;
- Acondicionar pneus em locais cobertos;
- Fazer sempre manutenção de piscinas;
- Tampar ralos;
- Colocar areia nos cacos de vidro de muros ou cimento;
- Não deixar água acumulada em folhas secas e tampinhas de garrafas;
- Lonas para cobrir materiais de construção devem estar sempre bem esticadas para não acumular água.

**AÇÕES DESENVOLVIDAS PELA EQUIPE ESTADUAL - 2024**

- Capacitação - Organização da rede de assistência, manejo clínico, vigilância laboratorial e vigilância do óbito da equipe estadual em Brasília-DF;
- Distribuição de EPI's para municípios em situações de alerta e surtos para combate ao Aedes, utilizando controle químico (UBV costal);
- Elaboração de documentos técnicos para levantamento de informações na rede de vigilância das arboviroses (vigilância laboratorial e vigilância epidemiológica);
- Treinamento no manuseio e dispensação do novo Larvicida (BTI) aos técnicos envolvidos no combate e controle vetorial do Aedes;
- Treinamento em Vigilância de Arboviroses Zoonóticas aplicado à Vigilância Animal e Oficina para Formação de Multiplicadores no Uso da Plataforma SISS-Geo;
- Capacitação taxonomia para os novos agentes de endemias dos Municípios de Ouro Preto, Machadinho do Oeste, Guajará Mirim Nova Mamoré;
- Atualização nos Sistemas LIRAA e LIA e SISPNCD com os apoiadores das seis GRS;
- Supervisão e Termo de ajuste de conduta com a Gestão Municipal de Rolim de Moura após ação de Bloqueio vetorial com utilização de UBV pesada (fumacê);
- Ação de investigação e busca eco epidemiológica em áreas de casos humanos confirmados para Febre Oropouche nos municípios de Porto Velho e Ariquemes;
- Divulgação da nota técnica nº 08/2024 - fluxo e encaminhamento de amostras para diagnóstico laboratorial de casos suspeitos de Dengue, Chikungunya, Febre Zika, Febre Oropouche Febre Mayaro ao LACEN/RO;
- Elaboração e publicação do documento Comunicação de Risco da Febre Oropouche;
- Atualização sobre a vacina Qdenga aos técnicos da Imunização, Médicos e Enfermeiros das seis GRS do estado de Rondônia;

**AÇÕES DESENVOLVIDAS PELA EQUIPE ESTADUAL - 2025**

- Monitoramento e análise das informações epidemiológica, Laboratorial e Vetorial;
- Encaminhamento de materiais educativos;
- Distribuição de insumos para o controle do Aedes;
- Participação em reunião da Comissão Intergestores Bipartite - CIB;
- Participação em reunião da Comissão Intergestores Regional - CIR, na GRS de Porto Velho, na GRS de Cacoal, GRS de Vilhena e GRS de Rolim de Moura
- Elaboração de documentos oficiais para divulgação do calendário de execução estadual do do Levantamento Entomológico (LIRAA e LIA) e plano de execução pós-LIRAA e LIA;
- Participação de Webnário com Ministério da Saúde para apresentação do E-SUS SINAN para Febre Oropouche e Monkeypox;
- Participação de Webnário com Ministério da Saúde para apresentação do cenário epidemiológico sobre Arboviroses urbanas e silvestres;
- Capacitação taxonomia para os novos agentes de endemias dos Municípios de Cacaulândia, Rio Crespo e Cujubim, Vilhena, Cabixi, Cerejeiras, Chupinguaia, Colorado do Oeste, Corumbiaria, Ouro Preto, Pimenteiras do Oeste e Theobroma;
- Reestruturação do Comitê Estadual de Combate do Aedes aegypti;
- Ação de Educação em saúde conjunta sobre vigilância das arboviroses urbanas e leptospirose nos municípios de Vilhena, Rolim de Moura e Cacoal;
- Supervisão nos municípios de Nova União, Alvorada do Oeste, Mirante da Serra, Costa Marques, São Francisco, São Miguel, Seringueira, Vilhena, Vale do Paraíso, Jaru e Governador Jorge Teixeira
- Elaboração de boletins epidemiológicos disponibilizado no site da AGEVISA para a divulgação da situação epidemiológica e vetorial;
- Orientações e esclarecimento aos Gestores sobre a Adesão ao Incentivo Financeiros Complementares atribuídos aos ACE's;
- Webnário sobre o "A Importância dos Agentes em Combate às Endemias", na qual será tratada a atuação e necessidade desses profissionais no processo vetorial, como o tratamento, bloqueio e eliminação do Aedes aegypti e outros arbovírus circulante no Estado de Rondônia, bem como, informações sobre o incentivo financeiro complementar custeado pelo Ministério da Saúde -MS afim de contratação dos mesmos;
- Participação no 1º Simpósio de Arboviroses Tropicais Emergentes (ARBOVIX);
- Reunião de Alinhamento com a equipe da subsecretaria de Vigilância em Saúde da Secretaria de Saúde do Espírito Santo.
- Reunião com o coordenador técnico da CGARB sobre novas tecnologias no controle das arboviroses.
- Reunião Nacional de Preparação para o período de alta transmissão de arboviroses - Enfoque em Novas Tecnologias, em Brasília/DF.
- Reunião e supervisão Técnica da Vigilância e Controle de Febre Amarela para avaliação do cenário epidemiológico da cobertura vacinal nos municípios de Espigão do Oeste/Primavera de Rondônia/Novo Horizonte do Oeste/ Castanheiras/Alta Floresta do Oeste/ Santa Luzia do Oeste.

**A ocorrência de casos na comunidade deve ser comunicada imediatamente para as autoridades de saúde pública a fim de permitir a implementação de medidas de controle.**

**MARCOS JOSE ROCHA DOS SANTOS**

Governador do Estado de Rondônia

**JEFFERSON RIBEIRO DA ROCHA**

Secretário de Estado da Saúde

**CEL BM GILVANDER GREGORIO DE LIMA**

Diretor da Agência Estadual de Vigilância em Saúde

**PEDRO JORGE GONÇALVES MAGALHAES**

Gerência Técnica em Vigilância em Saúde Ambiental

**SUZEMAR FERREIRA MOREIRA**

Chefia do Núcleo de Doenças Transmitidas por Vetores

**MAGNA COVRE FERREIRA GOMES**

Coordenação do Programa Estadual de Controle de Doenças Transmitidas pelo Aedes

**CESARINO JUNIOR LIMA APRIGIO**

Vigilância Epidemiológica e Laboratorial das Arboviroses

**CARLA BRASIL RODRIGUES**

Apoiadora das arboviroses da CGARB/DEDI/SVSA/MS

**RONDÔNIA CONTRA O AEDES**

Elaboração: Cesarino Aprigio e Maria Eduarda Campos | Revisão Técnica: Cesarino Aprigio | Aprovação: Pedro Magalhães e Magna Covre Ferreira Gomes | Publicação: ASCOM AGEVISA

Elaboração do layout e Diagramação: Pedro Arthur da Silva Araújo

Este boletim não possui atribuição comercial. Sua reprodução é gratuita e pode ser feita de maneira parcial ou total, desde que citada a fonte das informações.

Boletim Epidemiológico das Arboviroses no Estado de Rondônia © 2022 by Programa Estadual de Doenças Transmitidas pelo Aedes is licensed under CC BY-NC-SA 4.0

**PERFIL DAS ARBOVIROSES NOS MUNICÍPIOS DE RONDÔNIA**

As informações apresentadas são referentes ao período da SE 28 (06/07/2025) até a SE 42 (14/10/2025)

Municípios	População Estimada¹	Dengue*										Zika*					Chikungunya*					Febre Amarela*					Vetorial*			
		N° de Casos			Condição Epidemiológica		Classificação				Sorotipo viral (2025)	N° de Casos			Condição Epidemiológica		N° de Casos			Classificação	Condição Epidemiológica		N° de Casos			Condição Epidemiológica		3° LIRAa/LIA		Imóveis Vistoriados
		Notificados	Descartados	Confirmados	Incidência²	Status	DSA	Grave	Óbitos 2024	Óbitos 2025		Notificados	Descartados	Confirmados	Incidência²	Status	Notificados	Descartados	Confirmados		Óbitos 2025	Incidência²	Status	Notificados	Descartados	Confirmados	Incidência²	Status	IIP*	
Alta Floresta d'Oeste	21.494	107	84	6	28	Satisfatória	0	0			D2	8	3	0	0	Satisfatória	85	58	20		93	Satisfatória	0	0	0	0	Satisfatória	1,2	D2	32%
Alto Alegre dos Parecis	11.479	1	0	1	9	Satisfatória	0	0			D1	1	1	0	0	Satisfatória	2	1	1		9	Satisfatória	0	0	0	0	Satisfatória	0,9	A2	106%
Alto Paraíso	16.320	1	1	0	0	Satisfatória	0	0				10	10	0	0	Satisfatória	2	1	0		0	Satisfatória	0	0	0	0	Satisfatória	1,4	D1/D2	88%
Alvorada d'Oeste	13.117	2	1	1	8	Satisfatória	0	0				0	0	0	0	Satisfatória	0	0	0		0	Satisfatória	0	0	0	0	Satisfatória	SD	-----	0%
Ariquemes	96.833	39	38	1	1	Satisfatória	0	0	1		D1/2	33	33	0	0	Satisfatória	38	32	5		5	Satisfatória	0	0	0	0	Satisfatória	0,5	A1/ A2/ B/ C/ D1/ D2	31%
Buritis	27.992	14	12	2	7	Satisfatória	0	0				3	3	0	0	Satisfatória	3	3	0		0	Satisfatória	0	0	0	0	Satisfatória	0,4	A2	101%
Cabixi	5.351	7	3	0	0	Satisfatória	0	0			D2	0	0	0	0	Satisfatória	4	3	0		0	Satisfatória	0	0	0	0	Satisfatória	1,1	A2/ D1	0%
Cacaulândia	4.150	3	1	2	48	Satisfatória	0	0				0	0	0	0	Satisfatória	1	1	0		0	Satisfatória	0	0	0	0	Satisfatória	0,2	A2/ D2	17%
Cacoal	86.887	40	20	20	23	Satisfatória	0	1			D1/3	17	15	2	2	Satisfatória	23	19	4	1	5	Satisfatória	0	0	0	0	Satisfatória	1,0	B/ C/ D2	28%
Campo Novo de Rondônia	8.844	3	2	1	11	Satisfatória	0	0				0	0	0	0	Satisfatória	1	0	1		11	Satisfatória	0	0	0	0	Satisfatória	0,0	0	86%
Candeias do Jamari	22.310	45	24	2	9	Satisfatória	0	0			D2	3	3	0	0	Satisfatória	10	8	0		0	Satisfatória	0	0	0	0	Satisfatória	2,9	A2/ B/ D1/ D2	85%
Castanheiras	3.233	1	0	0	0	Satisfatória	0	0				0	0	0	0	Satisfatória	0	0	0		0	Satisfatória	0	0	0	0	Satisfatória	0,6	D1/ D2	0%
Cerejeiras	15.890	18	17	0	0	Satisfatória	0	0			D2	1	1	0	0	Satisfatória	46	15	15		94	Satisfatória	0	0	0	0	Satisfatória	0,2	B	81%
Chupinguaia	9.324	20	0	0	0	Satisfatória	0	0				0	0	0	0	Satisfatória	5	1	1		11	Satisfatória	0	0	0	0	Satisfatória	0,0	0	65%
Colorado do Oeste	15.663	8	0	8	51	Satisfatória	0	0	1	1		0	0	0	0	Satisfatória	7	3	4		26	Satisfatória	0	0	0	0	Satisfatória	0,4	B/ C/ D1/ D2	107%
Corumbiara	7.519	8	2	2	27	Satisfatória	0	0				1	1	0	0	Satisfatória	6	3	2		27	Satisfatória	0	0	0	0	Satisfatória	0,0	0	0%
Costa Marques	12.627	9	2	1	8	Satisfatória	0	0				0	0	0	0	Satisfatória	2	0	0		0	Satisfatória	0	0	0	0	Satisfatória	3,3	D1/ D2	2%
Cujubim	14.863	7	1	2	13	Satisfatória	0	0				0	0	0	0	Satisfatória	0	0	0		0	Satisfatória	0	0	0	0	Satisfatória	0,7	A1/ A2/ B/ C/ D1/ D2	44%
Espigão d'Oeste	29.414	26	2	21	71	Satisfatória	0	0	1		D1/2	2	1	1	3	Satisfatória	75	0	75		255	Alerta	0	0	0	0	Satisfatória	1,6	A2/ B/ D1/ D2	46%
Gov. Jorge Teixeira	8.001	0	0	0	0	Satisfatória	0	0				0	0	0	0	Satisfatória	1	0	1		12	Satisfatória	0	0	0	0	Satisfatória	0,4	D2	0%
Guajará-Mirim	39.387	2	2	0	0	Satisfatória	0	0			D1	1	1	0	0	Satisfatória	1	1	0		0	Satisfatória	0	0	0	0	Satisfatória	0,0	0	0%
Itapuã do Oeste	8.548	5	3	2	23	Satisfatória	0	0				0	0	0	0	Satisfatória	0	0	0		0	Satisfatória	0	0	0	0	Satisfatória	1,2	A2	56%
Jaru	50.591	72	38	30	59	Satisfatória	0	0				3	3	0	0	Satisfatória	31	3	27		53	Satisfatória	0	0	0	0	Satisfatória	2,0	A2/B/C/D1/ D2/E	0%
Ji-Paraná	124.333	165	148	14	11	Satisfatória	1	0			D1/2/3	6	6	0	0	Satisfatória	105	85	19		15	Satisfatória	1	1	0	0	Satisfatória	0,8	B/D1/ D2/ E	13%
Machadinho d'Oeste	30.707	21	21	0	0	Satisfatória	0	0				2	2	0	0	Satisfatória	2	2	0		0	Satisfatória	0	0	0	0	Satisfatória	0,4	D1/ D2	10%
Ministro Andreazza	6.466	1	0	0	0	Satisfatória	0	0				0	0	0	0	Satisfatória	1	0	0		0	Satisfatória	0	0	0	0	Satisfatória	0,0	0	95%
Mirante da Serra	6.235	8	7	1	16	Satisfatória	0	0				0	0	0	0	Satisfatória	0	0	0		0	Satisfatória	0	0	0	0	Satisfatória	2,5	A2/ D2/ E	77%
Monte Negro	11.548	7	5	2	17	Satisfatória	0	0				0	0	0	0	Satisfatória	0	0	0		0	Satisfatória	0	0	0	0	Satisfatória	0,0	0	63%
Nova Brasilândia	15.679	15	13	1	6	Satisfatória	0	0			D1	1	1	0	0	Satisfatória	7	3	4		26	Satisfatória	0	0	0	0	Satisfatória	0,0	0	113%

Nova Mamoré	25.444	3	2	0	0	Satisfatória	0	0				0	0	0	0	Satisfatória	1	0	1		4	Satisfatória	0	0	0	0	Satisfatória	1,5	A2/ B/ D1/ D2	0%
Nova União	6.200	1	1	0	0	Satisfatória	0	0				0	0	0	0	Satisfatória	0	0	0		0	Satisfatória	0	0	0	0	Satisfatória	SD	-----	0%
Novo Horizonte do Oeste	7.667	0	0	0	0	Satisfatória	0	0				0	0	0	0	Satisfatória	2	0	2		26	Satisfatória	0	0	0	0	Satisfatória	0,9	D2	9%
Ouro Preto do Oeste	35.044	14	6	1	3	Satisfatória	0	0			D2	0	0	0	0	Satisfatória	4	1	1		3	Satisfatória	0	0	0	0	Satisfatória	0,2	A2/ B/ D1/ D2/ E	3%
Parecis	4.125	1	1	0	0	Satisfatória	0	0				0	0	0	0	Satisfatória	0	0	0		0	Satisfatória	0	0	0	0	Satisfatória	1,3	C/ D1/ E	57%
Pimenta Bueno	35.079	39	1	1	3	Satisfatória	0	0				1	1	0	0	Satisfatória	2	1	1		3	Satisfatória	0	0	0	0	Satisfatória	0,8	B/ D2	66%
Pimenteiras do Oeste	2.156	1	0	0	0	Satisfatória	0	0				0	0	0	0	Satisfatória	0	0	0		0	Satisfatória	0	0	0	0	Satisfatória	0,0	0	0%
Porto Velho	460.434	143	116	24	5	Satisfatória	0	0	1		D1/2/3	67	64	1	0	Satisfatória	60	55	5		1	Satisfatória	3	3	0	0	Satisfatória	0,7	A2/ B/ C/ D1/ D2	2%
Presidente Médici	19.327	24	14	2	10	Satisfatória	0	0				0	0	0	0	Satisfatória	23	12	3		16	Satisfatória	0	0	0	0	Satisfatória	0,5	D1/D2	0%
Primavera de Rondônia	3.076	4	1	0	0	Satisfatória	0	0				1	1	0	0	Satisfatória	3	1	0		0	Satisfatória	0	0	0	0	Satisfatória	0,0	0	99%
Rio Crespo	3.471	4	3	0	0	Satisfatória	0	0				1	1	0	0	Satisfatória	4	2	0		0	Satisfatória	0	0	0	0	Satisfatória	0,2	A2	131%
Rolim de Moura	56.406	6	1	2	4	Satisfatória	0	0			D1	2	2	0	0	Satisfatória	177	6	168		298	Alerta	0	0	0	0	Satisfatória	0,3	A1/ A2/ B/ C/ D1/ D2	0%
Santa Luzia d'Oeste	7.419	5	4	0	0	Satisfatória	0	0			D2	0	0	0	0	Satisfatória	12	5	7		94	Satisfatória	0	0	0	0	Satisfatória	0,0	0	59%
São Felipe d'Oeste	5.258	0	0	0	0	Satisfatória	0	0				0	0	0	0	Satisfatória	1	0	0		0	Satisfatória	0	0	0	0	Satisfatória	0,0	0	0%
São Francisco do Guaporé	16.286	8	5	1	6	Satisfatória	0	0	1		D1/2	0	0	0	0	Satisfatória	7	4	1		6	Satisfatória	0	0	0	0	Satisfatória	0,0	0	56%
São Miguel do Guaporé	21.635	8	4	0	0	Satisfatória	0	0			D1	0	0	0	0	Satisfatória	4	1	3		14	Satisfatória	0	0	0	0	Satisfatória	SD	----	0%
Seringueiras	11.171	19	15	0	0	Satisfatória	0	0				11	5	4	36	Satisfatória	1	1	0		0	Satisfatória	0	0	0	0	Satisfatória	0,0	0	58%
Teixeirópolis	4.256	2	1	0	0	Satisfatória	0	0				0	0	0	0	Satisfatória	0	0	0		0	Satisfatória	0	0	0	0	Satisfatória	0,0	0	78%
Theobroma	8.113	4	4	0	0	Satisfatória	0	0				0	0	0	0	Satisfatória	1	0	1		12	Satisfatória	0	0	0	0	Satisfatória	0,0	0	83%
Urupá	10.725	0	0	0	0	Satisfatória	0	0				0	0	0	0	Satisfatória	0	0	0		0	Satisfatória	0	0	0	0	Satisfatória	0,7	B/ C	61%
Vale do Anari	7.788	20	3	14	180	Alerta	0	0				1	1	0	0	Satisfatória	0	0	0		0	Satisfatória	0	0	0	0	Satisfatória	0,0	0	81%
Vale do Paraíso	6.479	2	2	0	0	Satisfatória	0	0				0	0	0	0	Satisfatória	0	0	0		0	Satisfatória	0	0	0	0	Satisfatória	0,0	0	96%
Vilhena	95.832	144	82	5	5	Satisfatória	0	0			D1/3	0	0	0	0	Satisfatória	108	78	20		21	Satisfatória	0	0	0	0	Satisfatória	0,5	A1/ A2/ B/ C/ D1/ D2	8%
Total do Estado	1.578.196	1107	713	170	11	Satisfatória	1	1	5	1	-----	176	159	8	1	Satisfatória	868	409	392	1	25	Satisfatória	4	4	0	0	Satisfatória	0,6	-----	23%

1. Baseado no Censo IBGE 2022;

2. Incidência: Casos confirmados/população do município x 100 mil habitantes | Classificação: 0 - 100 [Satisfatória]; 101 - 299 [Alerta]; Acima de 300 [Surto]

IIP: Índice de Infestação Predial

São considerados casos prováveis todos aqueles que possuem quadro clínico compatível com infecção por arbovirose, mas ainda não foram confirmados por nenhum método diagnóstico.

DSA: Dengue com Sinais de Alarme.

Circulação Viral: D1 [Dengue 1]; D2 [Dengue 2]; D1/2 [Dengue 1 + Dengue 2]

SD: Sem Dados

\*Fonte: SINAN Online (Dengue, Chikungunya e Febre Amarela), SINAN NET (Zika), SISPNCD (Visitas Domiciliares)

Criadouro Predominante: A1- Caixa d'água (elevado), A2- Outros depósitos de armazenamento de água (baixo), B- Pequenos depósitos móveis, C- Depósitos fixos, D1- Pneus e outros materiais rodantes, D2- Lixo (recipientes plásticos, latas) sucatas, entulhos, E- Depósitos naturais.

**OBSERVAÇÃO: Os dados apresentados são parciais e sofrem alterações a cada semana epidemiológica**