



SEJUS-RO

Plano Estratégico

2024 | 2027

SECRETARIA DE ESTADO DA JUSTIÇA - SEJUS

2025

SEJUS
Secretaria de Estado da
Justiça

RONDÔNIA
★
Governo do Estado



Mensagem do Secretário



Prezados servidores da Secretaria de Estado da Justiça de Rondônia,

É com grande satisfação que apresento a vocês o Planejamento Estratégico da Secretaria de Estado da Justiça de Rondônia (SEJUS-RO) para o período de 2024 a 2027.

Elaboramos este planejamento com o objetivo de orientar nossas ações e definir as metas a serem alcançadas ao longo deste período. Este documento é o resultado de uma análise cuidadosa do ambiente interno e externo, permitindo a identificação de desafios e oportunidades que guiarão nossas iniciativas.

Este planejamento é um passo vital para que possamos trabalhar de maneira mais eficaz e eficiente, promovendo a justiça e a segurança pública no estado de Rondônia. Através dele, buscamos não apenas atender às demandas atuais, mas também construir um futuro mais justo e seguro para todos.

Estamos comprometidos com a implementação deste Planejamento Estratégico e acreditamos que, com a colaboração de todos, conseguiremos alcançar nossas metas e transformar a realidade do sistema penal em Rondônia. Juntos, somos mais fortes!

Marcus Castelo Branco Alves Semeraro Rito

Secretário de Estado da Justiça de Rondônia

Governo do Estado de Rondônia

Marcos José Rocha dos Santos
Governador

Sérgio Gonçalves da Silva
Vice-Governador

Secretaria de Estado da Justiça - SEJUS

Marcus Castelo Branco Alves Semeraro Rito
Secretário

Ebenézer Moreira Borges
Secretário-Adjunto

Maria Elilde Menezes dos Santos
Diretora Executiva

Meire Oliveira de Araújo
Presidente do Fundo Penitenciário

Célio Luiz de Lima
Diretor Geral da Polícia Penal

Luana Cristina Souza Herminio
Diretora Administrativa da Polícia Penal

Larissa Iúri Mendonça Guedes
Diretora de Políticas Penais

Vanessa da Silva Krause
Diretora da Escola Estadual de Serviços Penais

Valdomiro Silvino de Melo
Diretor Regional da Polícia Pena I

Franciole Soares de Ferreira
Diretor Regional da Polícia Penal II

Leandro Nascimento Delgado
Diretor Regional da Polícia Penal III

Thays Danieli Cunha Prado Nobre
Chefe de Gabinete

Taiana Mendonça Miranda de Queiroz
Assessora de Imprensa

Ariane Lopes
Assessora Técnica

Edvaneide Nunes dos Santos
Assessora do Controle Interno

Renata Ferreira Campos
Ouvidora Geral

Crisanara Mazza de Toledo
Corregedora Geral

Marcos Moreira de Souza
Coordenador de Infraestrutura

Gilmara Aguiar de Sá
Gerente de Administração Financeira

Aline Moraes da Silva Albres
Gerente de Gestão de Pessoas

Marcos Moreira Costa
Gerente de Tecnologia da Informação

Derlan Diógenes Marim
Gerente de Política de Alternativas Penais

Michel de Araújo Silva
Gerente de Projetos e Convênios

Elissandro de Almeida Aguiar
Gerente de Patrimônio e Logística

Fábio Recalde
Gerente de Reinserção Social

Miriam Muniz da Rocha Figueira
Gerente de Saúde Prisional

Elaboração Gráfica:
Diagramação e Design Gráfico
Quetlen Caetano

Imagem / Fotografia:
Gabriel Benito
Larysse Rodrigues
Quetlen Caetano
Fran Carlos
Taiana Mendonça
Gabriele Aires

Texto:
Marcella de Faria Moura
Walkiria Zambrzycki

Validação
Marcus Rito

Apoio Técnico:
Instituto Veredas

Índice

Capa

Mensagem do Secretário

Ficha Técnica

1. Introdução	9-10
2. Metodologia	11 -12
3. Referencial Teórico	13-14
4. Mapa Estratégico	15-16
5. Objetivos Estratégicos e Metas	17-20
6. Portfólio de Projetos	21-24
7. Programas Estratégicos	25-30

1.Introdução

O planejamento estratégico da Secretaria de Estado da Justiça de Rondônia é um documento essencial que orienta as ações e metas da secretaria para um determinado período, assim como a definição de uma visão clara e objetiva para o futuro, com base em diagnósticos internos e externos, identificação de desafios e oportunidades, e a priorização de ações para alcançar os resultados esperados.

O planejamento estratégico visa:

- **Estabelecer Metas Claras:** Definir objetivos específicos e mensuráveis que a SEJUS-RO deseja alcançar em um determinado período.
- **Identificar Desafios e Oportunidades:** Analisar o ambiente interno e externo para identificar obstáculos e potenciais áreas de crescimento.
- **Priorizar Ações:** Selecionar as ações mais importantes e impactantes para superar os desafios e aproveitar as oportunidades.
- **Organizar a Alocação de Recursos:** Garantir que os recursos necessários (financeiros, humanos e tecnológicos) sejam alocados de forma eficiente para alcançar as metas estabelecidas.
- **Fortalecimento institucional:** Aumentar a capacidade e a eficiência das instituições penais para melhor atender às necessidades da população.
- **Transparência e governança:** Promover a transparência nas ações e decisões da secretaria, garantindo uma governança de qualidade.

Essa abordagem estratégica permite que a SEJUS-RO trabalhe de maneira mais eficaz e eficiente, promovendo a justiça e a segurança pública no estado de Rondônia.



Se você quiser saber mais detalhes sobre o planejamento estratégico da Secretaria de Estado da Justiça de Rondônia, você pode acessar o documento completo no site: <https://rondonia.ro.gov.br/sejus/>

2. Metodologia

As atividades realizadas para a elaboração do Planejamento Estratégico e consequente Plano Estratégico Institucional da SEJUS/RO levaram em consideração diversas ferramentas metodológicas, organizado por em três etapas.

Na etapa preparatória, foi elaborado o diagnóstico setorial das necessidades e prioridades. A Carteira de Projetos Estratégicos também foi concluído nesta etapa. Destacamos a realização de oficinas de trabalho, em formato presencial e virtual durante o mês de fevereiro e novembro de 2024, com a equipe da SEJUS. As oficinas representaram um espaço de fala e escuta dos membros de determinada organização, que possibilitaram o compartilhamento de ideias e percepções sobre o fenômeno em análise a partir da visão de cada um.

Na etapa de elaboração, foram realizados workshops formativos e grupos de trabalho para construção dos Termos de Abertura de Projetos. As reuniões internas de validação com o Gabinete definiram os programas estratégicos e as metas finalísticas a serem acompanhadas durante a vigência do Plano.

Na etapa de consolidação, foram validadas as ferramentas de monitoramento e avaliação do Plano Estratégico.

Esse processo foi acompanhado no escopo do Projeto de Modernização da Gestão Penal no estado de Rondônia – Projeto BRA/17/023 – fruto de uma parceria entre a Secretaria de Justiça e o Programa das Nações Unidas para o Desenvolvimento (PNUD). O Instituto Veredas foi a organização contratada para desenvolver estudos e pilotos de políticas públicas, de forma integrada com a SEJUS/RO destinados à construção de ferramentas para a implantação de metodologias de gestão dos serviços penais em Rondônia.

O Planejamento Estratégico foi uma das entregas dessa consultoria, que também incluiu a elaboração de diagnósticos, desenhos de ações e estratégias de implementação para a modernização do sistema prisional estadual, fornecendo sustentação técnica, conceitual e operativa às medidas.

Os eixos estratégicos projetos prioritários estão alinhados ao Plano Estratégico do estado de Rondônia 2024 a 2027.

Representação das Fases de Planejamento e Execução:



3. Direcionamento Estratégico

O conjunto dos elementos missão, visão e valores constituem o referencial estratégico de uma organização.

A missão é uma afirmação breve que define o porquê de a organização existir. O intuito de definir a missão de uma organização é, dentre outros aspectos, expressar os desejos e intenções dos líderes para o futuro.

A visão reflete aquilo que a organização deseja atingir a médio ou longo prazo. O objetivo é refletir sobre o que deve estar aberto à mudança, o futuro visionado.

Os valores são as ideias fundamentais em torno das quais se constrói a organização, representam as convicções dominantes e as crenças básicas subjacentes ao comportamento das pessoas.



Visão

Ser nacionalmente reconhecida como a secretaria que trabalha a adoção de políticas de reintegração social e demais serviços de responsabilização penal para as pessoas privadas de liberdade e pessoas egressas, com o controle do ambiente prisional e um modelo de gestão penal inovador, de forma a garantir segurança ao Estado e a todos os envolvidos no ambiente prisional.

Missão

Garantir ao Estado e a todos os envolvidos no ambiente prisional e demais serviços de responsabilização penal a segurança e a fiel aplicação da Lei de Execução Penal, proporcionando à pessoa privada de liberdade e às pessoas egressas, condições dignas de reintegração social.

Valores

Comprometimento;
Qualidade no serviço;
Empatia;
Respeito;
Capacidade crítica.

4. Mapa Estratégico

MAPA ESTRATÉGICO DA SEJUS/RO (CICLO 2024-2027)

Visão

Garantir ao Estado e a todos os envolvidos no ambiente prisional e demais serviços de responsabilização penal a segurança e a fiel aplicação da lei de Execução Penal, proporcionando à pessoa privada de liberdade e às pessoas egressas, condições dignas de reintegração social.

Missão

Ser nacionalmente reconhecida como a secretaria que trabalha a adoção de políticas de reintegração social e demais serviços de responsabilização penal para as pessoas privadas de liberdade e pessoas egressas, com o controle do ambiente prisional e um modelo de gestão penal inovador, de forma e garantir segurança ao Estado e a todos os envolvidos no ambiente prisional.

Valores

Comprometimento; Qualidade no serviço; Empatia;
Respeito; Capacidade crítica.

OBJETIVOS ESTRATÉGICOS

Suporte

VALORIZAÇÃO PROFISSIONAL E DA SAÚDE DO SERVIDOR

Estimular o acesso e a continuidade da formação e profissionalização dos servidores do quadro de pessoal, bem como promover ações de melhoria da qualidade de vida.

INOVAÇÃO EM GESTÃO TECNOLÓGICA

Modernizar o parque tecnológico das estruturas funcionais da Secretaria e os sistemas de tecnologia da informação, ajustadas às novas necessidades de ambiente, desempenho, segurança e disponibilidade.

INFRAESTRUTURA E AMPLIAÇÃO DE VAGAS

Melhorar as instalações físicas, promovendo ações preventivas e corretivas periódicas nos equipamentos de responsabilização penal e prédios administrativos.

MODERNIZAÇÃO OPERACIONAL E INOVAÇÃO ADMINISTRATIVA NA SEGURANÇA PRISIONAL

Ampliar a infraestrutura para a oferta dos serviços penais voltados para a privação de liberdade, incluindo aumento no número de vagas dos estabelecimentos prisionais.

ALTERNATIVAS AO ENCARCERAMENTO

Fomentar a instalação de serviços voltados para as medidas alternativas ao cárcere.

GARANTIA DE DIREITOS A PESSOAS PRIVADAS DE LIBERDADE E AOS EGRESSOS DO SISTEMA PRISIONAL

- Garantir e Promover as condições adequadas para as medidas de reintegração social por meio do trabalho.
- Fomentar iniciativas voltadas para o atendimento de medidas de atenção às pessoas pré-egressas e egressas do sistema prisional.

Finalístico

5. Objetivos Estratégicos e Metas



VALORIZAÇÃO PROFISSIONAL E DA SAÚDE DO SERVIDOR



Objetivo 1: Estimular o acesso e a continuidade da formação e profissionalização dos servidores do quadro de pessoal, bem como promover ações de melhoria da qualidade de vida.



Meta: Capacitar até 40% dos servidores da SEJUS em cursos voltados para alternativas ao encarceramento e estruturar o Núcleo de Assistência ao Servidor (NAS) para atender até 50% dos servidores, até 2027.



INOVAÇÃO EM GESTÃO TECNOLÓGICA

Eixo de suporte

Objetivo 2: Modernizar o parque tecnológico e as estruturas funcionais da Secretaria por meio de sistemas de tecnologia da informação, ajustadas às novas necessidades de ambiente, desempenho, segurança e disponibilidade.

Meta: Reduzir em 82% a redundância e tempos de resposta nos processos de coleta de informações estratégicas até 2027.



INFRAESTRUTURA E AMPLIAÇÃO DE VAGA

Eixo finalístico

Objetivo 3: Melhorar as instalações físicas, promovendo ações preventivas e corretivas periódicas nos equipamentos de responsabilização penal e prédios administrativos.

Objetivo 4: Ampliar a infraestrutura para a oferta dos serviços penais voltados para a privação de liberdade, incluindo o aumento no número de vagas dos estabelecimentos prisionais.

Meta: Atender 83% dos equipamentos de responsabilização penal, por meio de ações de manutenção preventiva e/ou corretiva até 2027.

Meta: Ampliar a capacidade de custódia nos estabelecimentos prisionais existentes aumentando o número de vagas em pelo menos 150 vagas até 2027.

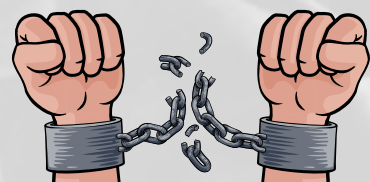


MODERNIZAÇÃO OPERACIONAL E INOVAÇÃO ADMINISTRATIVA NA SEGURANÇA PRISIONAL

Eixo finalístico

Objetivo 5: Aprimorar a segurança prisional nos estabelecimentos de privação de liberdade com tecnologias modernas e aparelhar os policiais penais com equipamentos de qualificação da atuação profissional.

Meta: Promover tecnologias, ferramentas e otimização operacional em índice superior a 50% da necessidade do sistema prisional, aumentar o investimento em EPI para até 60% dos servidores da carreira da polícia penal, e uniformizar 100% dos servidores na carreira da polícia penal, até 2027.



ALTERNATIVAS AO ENCARCERAMENTO

Eixo Finalístico

Objetivo 6: Fomentar a instalação de serviços voltados para as medidas alternativas ao cárcere

Meta: Implantação da Central de Monitoração Eletrônica para pessoas em cumprimento de medidas cautelares diversas da prisão, garantindo 75% de pessoas em cumprimento de medidas cautelares diversas da prisão monitoradas até 2027.



GARANTIA DE DIREITOS AS PESSOAS PRIVADAS DE LIBERDADE E AOS EGRESSOS DO SISTEMA PRISIONAL

Eixo finalístico

Objetivo 7: Garantir e Promover as condições adequadas para as medidas de reintegração social por meio do fomento ao trabalho.

Meta: Aumentar em 13,5% o número de pessoas privadas de liberdade e egressas atendidas nos programas estaduais de fomento ao trabalho prisional até 2027.

Objetivo 8: Fomentar iniciativas voltadas para o atendimento de medidas de atenção às pessoas pré-egressas e egressas do sistema prisional.

Meta: Instituir a Política Estadual de atenção à pessoa egressa, por meio de metodologias e serviços específicos.

6. Portfólio de Projetos

A carteira de projetos da SEJUS é a organização do conjunto de propostas elencados pelas lideranças da Secretaria voltados para ofertar serviços e equipamentos públicos da execução penal.

A principal reflexão sobre essa escolha recai no conceito de políticas penais, o que significa dizer que o público-alvo da SEJUS/RO não é composto somente das pessoas em cumprimento de pena em estabelecimentos penais, mas sim das pessoas que foram responsabilizadas penalmente e cumprem alguma medida, seja ela restritiva de direitos ou de privação de liberdade. Inclui, para além dos estabelecimentos de privação de liberdade (e as respectivas ações de garantia de direitos necessárias), os serviços de alternativas penais, monitoração Eletrônica, prática de justiça restaurativa, e atenção à pessoa egressa do sistema prisional.

Esse conjunto de serviços são finalísticos, no sentido de representarem a área de atuação da Secretaria, as competências legais, e a entrega de bens e serviços sociais ao público-alvo da Secretaria: as pessoas em conflito com a lei e seus familiares. Os projetos e atividades estratégicas estão organizadas em seis grupos.

Acesso a direitos para pessoas em cumprimento de medidas de responsabilização penal

Ações da Sejus nos estabelecimentos prisionais nas frentes:

- Saúde;
- Assistência Religiosa;
- Educação;
- Assistência Social;
- Atenção a pessoas com vulnerabilidade acrescida (população LGBTQIAPN+).

Trabalho Prisional

Programas que estruturam a Política Estadual de Trabalho Prisional:

- Programa Trabalho Certo
- Programa Caminhos para a Liberdade
- Programa Oficina de Oportunidades

Alternativas ao Encarceramento

- Central de Monitoramento Eletrônica (UMESP);
- Central de Alternativas Penais;
- Central de Medidas Cautelares com Monitoração Eletrônica;
- Serviço de Atenção à Pessoa Custodeada (APEC).

Atenção a pessoa pré-egressa e egressa do sistema prisional

Programas que estruturam a Política Estadual de Atenção à Pessoa Egressa do sistema Prisional:

- Patronato Penitenciário (Termo de Fomento firmado com a Acuda).
- Casa da Cidadania;
- Escritório Social.

Parcerias com entidades do terceiro setor

- Projeto Bizarrus (Acuda);
- Projeto Iluminar (Acuda);
- Projeto Celas Lares (Acuda);
- Projeto FBAC
- Projeto APAC Ji-Paraná

Segurança Prisional

Ações da Sejus nos estabelecimentos prisionais nas frentes:

- Aparelhamento dos estabelecimentos prisionais;
- Normativas e protocolos de gestão prisional;
- Uniformização e EPI para os servidores na carreira da Polícia Penal.

Ainda, os serviços da SEJUS também contemplam os servidores públicos e seus familiares, de forma a atender o público “interno”. Trata-se das funções de governança e gestão, enquanto mecanismos que organizam as funções de suporte (auxiliares) da Administração. São 4 grupos de atividades estratégicas:

Gestão de TIC

Programas que estruturam a Política Estadual de Trabalho Prisional:

- Modernização do gerenciamento de informações estratégicas;
- Desenvolvimento de sistemas;
- Suporte;
- Atualização do Plano Diretor de Tecnologia da Informação - PDTI

Gestão de Pessoas

- Núcleo de Assistência ao Servidor (NAS);
- Capelania;
- Suporte.

Capacitação e Formação Profissional

- Capacitação de formação e capacitação continuada;
- Formalização de parcerias institucionais;
- Implementação do Ensino à Distância - EAD;
- Construção do Estande Indoor;
- Aparelhamento do Laboratório de Informática.

Manutenção dos equipamentos de responsabilização penal

- Ampliação das vagas;
- Melhorias na infraestrutura dos equipamentos e serviços de responsabilização penal.



7. Programas Estratégicos

Programa Desenvolvimento Profissional e Formação Continuada de Servidores

Objetivo: Capacitar continuamente os servidores de todas as carreiras da SEJUS, priorizando a temática de alternativas ao encarceramento, de forma a aprimorar suas competências para melhorar a eficiência e qualidade dos serviços prestados.

Prazo: Contínuo.

Programa Aprimoramento do ambiente institucional e da matriz curricular da Escola Estadual de Serviços Penais (ESEP)

Objetivo: Otimizar o ambiente institucional e aprimorar a matriz curricular da Escola de Serviços Penais (ESEP) para oferecer uma formação mais eficaz e alinhada com as necessidades do sistema penitenciário.

Prazo: Contínuo.

Programa Saúde em Foco: Saúde e Qualidade de Vida do servidor no Sistema Penitenciário

Objetivo: Ampliar os atendimentos e as atividades do Núcleo de Atenção ao Servidor (NAS), de forma a promover a melhoria da saúde e qualidade de vida dos servidores penitenciários da Secretaria de Estado da Justiça de Rondônia (SEJUS/RO).

Prazo: 36 meses

Gestão Estratégica de Dados

Objetivo: Melhorar o desempenho, a segurança e a eficiência da infraestrutura de Tecnologia da Informação, atendendo às novas demandas tecnológicas e otimizando os processos da Secretaria de Estado de Justiça.

Prazo: 36 meses

Manutenção dos equipamentos de responsabilização penal

Objetivo: Melhorar a infraestrutura e as condições das unidades prisionais, com foco na segurança e funcionalidade do sistema prisional no Estado de Rondônia para a geração de novas vagas adequadas.

Prazo: contínuo

Ampliação de vagas nos estabelecimentos prisionais existentes

Objetivo: Melhorar a infraestrutura e as condições das unidades prisionais, com foco na segurança e funcionalidade do sistema prisional no Estado de Rondônia para a geração de novas vagas adequadas

Prazo: Contínuo.



Aparelhamento do Aparato de Segurança

Objetivo: Promover tecnologias, ferramentas e otimização operacional nos estabelecimentos de responsabilização penal, bem como ofertar melhorias para os servidores Policiais Penais que trabalham diretamente nas Unidades Prisionais.

Prazo: 26 meses.

Alternativas ao Encarceramento

Objetivo: Atender as pessoas em cumprimento de medidas de responsabilização penal como alternativas ao encarceramento e medidas cautelares diversas da prisão, de forma a efetivar a Monitoração Eletrônica de pessoas em todas as comarcas do Estado de Rondônia.

Prazo: 48 meses.

Programa Trabalho Certo

Objetivo: Ofertar vaga de trabalho para a população carcerária, por meio da formalização de Convênios com órgãos públicos municipais e estaduais, incluindo os órgãos do Sistema de Justiça, visando a independência financeira da pessoa privada de liberdade (regime fechado, semiaberto) e em cumprimento de medida em liberdade (aberto e livramento condicional).

Prazo: Contínuo



Programa Caminhos para a Liberdade

Objetivo: Garantir a empregabilidade da pessoa em monitoração Eletrônica, regime aberto, livramento condicional e egressos do sistema prisional por meio da oferta de cursos profissionalizantes e encaminhamento para as vagas destinadas pelo Decreto estadual nº 25.783, de 1º de Fevereiro de 2021.

Prazo: Contínuo

Programa Oficina de Oportunidades

Objetivo: Ofertar vaga de trabalho na unidade prisional, representando a produção e/ou a manufatura de bens.

Prazo: Contínuo