



BOLETIM EPIDEMIOLÓGICO

Situação epidemiológica das arboviroses transmitidas pelo Aedes no Estado de Rondônia até a SE 4/2024

INFORMAÇÕES INICIAIS

As informações apresentadas no boletim são referentes ao período da SE 28 (13/07/2024) até a SE 4 (22/01/2025)

Para elaboração deste boletim, foram utilizados dados epidemiológicos do sistema de informação de agravos de notificação (SINAN), dos quais opera nas versões web (onde são inseridos os dados relativos à dengue e chikungunya) e net (alimentado com informações sobre zika e febre amarela).

É válido ressaltar que os dados do SINAN-WEB e SINAN-NET são alimentados periodicamente pelas equipes municipais e monitorados diariamente pela equipe de vigilância epidemiológica da AGEVISA, de modo que podem sofrer alterações.

Para as análises dos dados foi utilizada estatística descritiva, a partir de medidas de frequências relativa e absoluta. Para processamento e relacionamento das bases de dados, foi utilizado o software Microsoft Excel.

A apresentação das informações epidemiológicas referentes aos casos notificados se deu através de gráficos comparativos de casos para Dengue, Chikungunya e Zika, entre os anos de 2022, 2023 e 2024, a cada Semana Epidemiológica.

O monitoramento semanal da incidência de Dengue, Chikungunya e Zika é por meio de curva epidêmica.

Os números absolutos de casos notificados, confirmados, em investigação, descartados e óbitos são apresentados em tabelas simples, onde são comparados os números do ano vigente com o mesmo período do ano anterior. Também são apresentados os percentuais de aumento ou diminuição de casos entre os anos.

Adicionalmente, é apresentado um perfil epidemiológico dos municípios para as três doenças, onde é apresentado o número de casos por município, a condição epidemiológica, classificação dos óbitos e a identificação dos sorotipos circulantes nos municípios (através de dados do Gerenciador de Ambiente Laboratorial (GAL/LACEN).

No que tange à Vigilância Entomológica (VE), são apresentados dados referentes ao Levantamento Rápido de Índices para *Aedes aegypti* (LIRAA) de cada município, Sistema do Programa Nacional do Controle de Dengue (SisPNCD) e Sistema de Insumos Estratégicos em Saúde (SIES).

Ainda dentro dos aspectos da VE estadual, são apresentadas as informações relacionadas à distribuição de insumos químicos às Gerências Regionais de Saúde (GRS) dentro do período avaliado.

São elencadas, ainda, as ações do Estado no âmbito da vigilância em saúde e apoio aos municípios nas ações de enfrentamento às arboviroses.

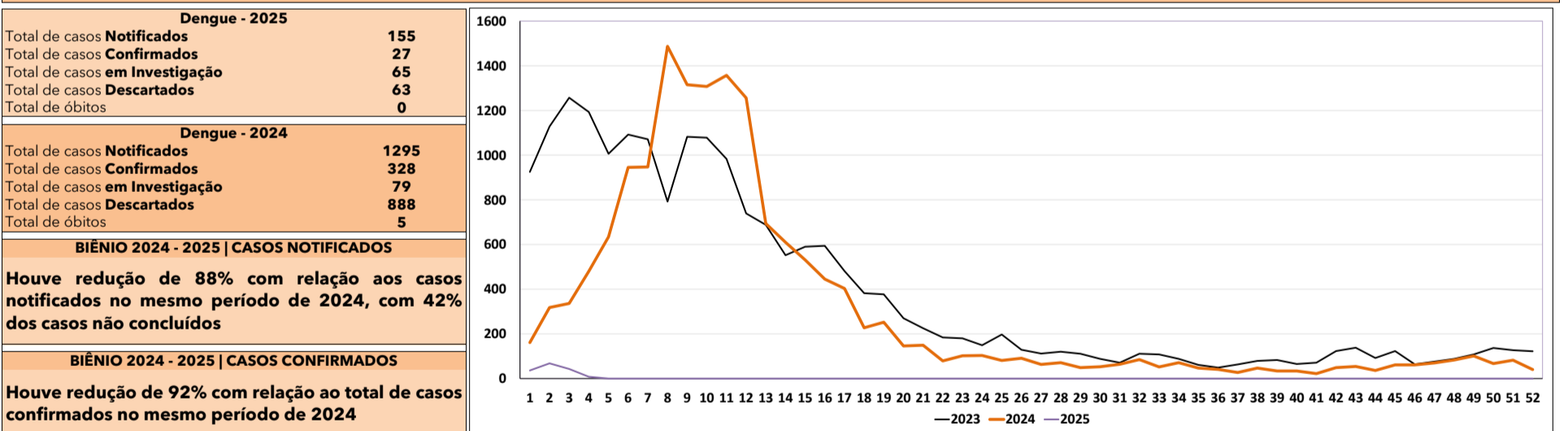
ARBOVIRÔMETRO ESTADUAL

*O cálculo da incidência contempla o período entre a SE28 (13/07/2024) e a SE4 (22/01/2025)

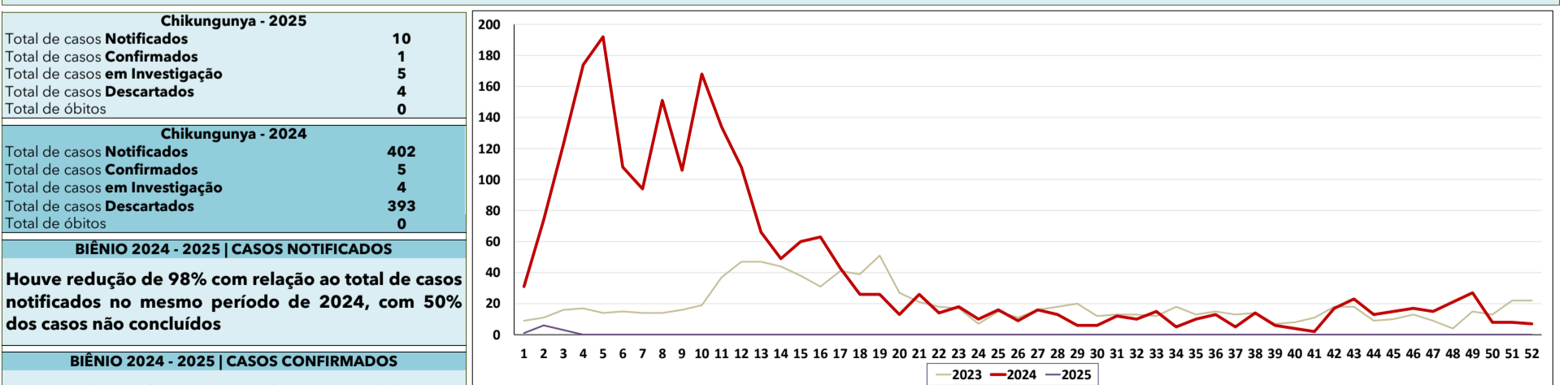
CONDIÇÃO EPIDEMIOLÓGICA | INCIDÊNCIA*

DENGUE	CHIKUNGUNYA	ZIKA
Satisfatória	Satisfatória	Satisfatória
21,04	1,77	0,13

DENGUE



CHIKUNGUNYA



OBS: Os dados de Chikungunya correspondem a semana 01 a 04 de 2025 devido a disponibilização de dados no SINAN WEB

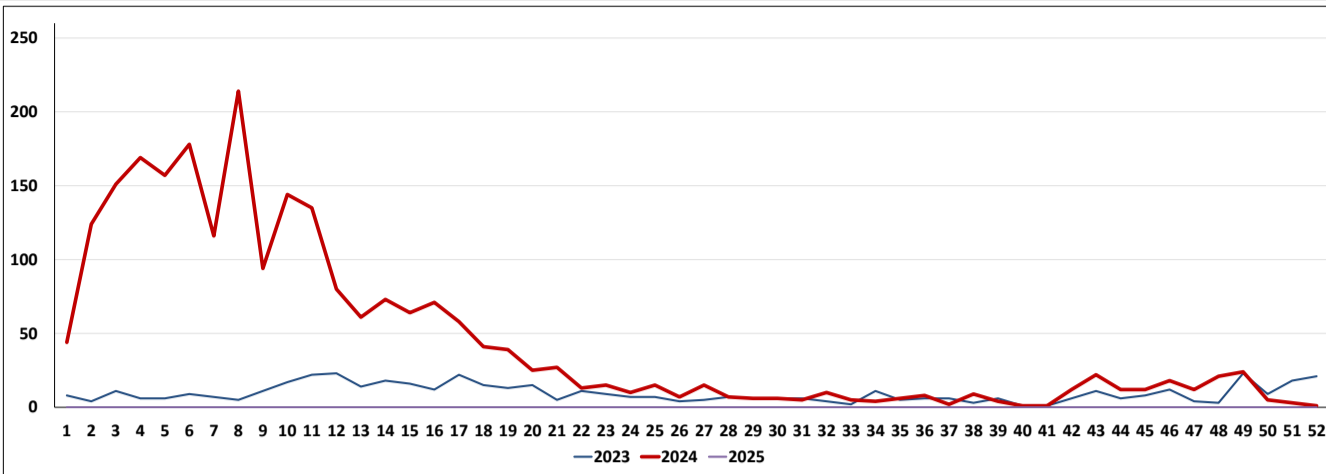
ZIKA

Zika - 2025	
Total de casos Notificados	0
Total de casos Confirmados	0
Total de casos em Investigação	0
Total de casos Descartados	0
Total de óbitos	0

Zika - 2024	
Total de casos Notificados	488
Total de casos Confirmados	4
Total de casos em Investigação	2
Total de casos Descartados	482
Total de óbitos	0

BIÊNIO 2024 - 2025 | CASOS NOTIFICADOS
 Houve redução de 100% com relação ao total de casos notificados no mesmo período de 2023

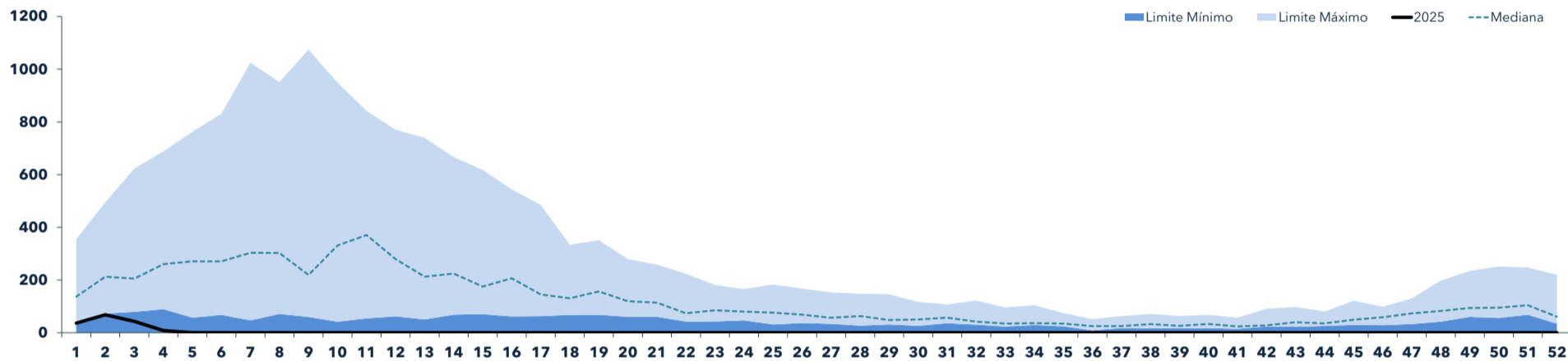
BIÊNIO 2024 - 2025 | CASOS CONFIRMADOS
 Houve redução de 100% com relação ao total de casos confirmados no mesmo período de 2023



OBS: Os dados de Zika correspondem a semana 01 a 03 de 2025 devido a disponibilização de dados no SINAN OFFLINE.

CASOS NOTIFICADOS DE ARBOVIROSES POR SEMANA EPIDEMIOLÓGICA

Período de consolidação dos dados: SE 1 (01/01/2024) até a SE 4 (22/01/2025)



Vigilância das Arboviroses | Período de consolidação dos dados: SE 28 (13/07/2024) até a SE 4 (22/01/2025)

CASOS DE DENGUE | MUNICÍPIOS EM ALERTA

Cacaulândia

CASOS DE DENGUE | MUNICÍPIOS EM SURTO

Sem Registro

CASOS DE DENGUE | OCORRÊNCIA DE ÓBITOS

OCORRÊNCIA DE ÓBITOS | 2024

Ariquemes, Colorado do Oeste, Espigão d'Oeste, Porto Velho, São Francisco do Guaporé

OCORRÊNCIA DE ÓBITOS | 2025

Sem Registro

CASOS DE ZIKA | MUNICÍPIOS EM ALERTA

Sem Registro

CASOS DE ZIKA | MUNICÍPIOS EM SURTO

Sem Registro

CASOS DE CHIKUNGUNYA | MUNICÍPIOS EM ALERTA

Sem Registro

CASOS DE CHIKUNGUNYA | MUNICÍPIOS EM SURTO

Sem Registro

OBSERVAÇÃO: Os municípios que entram em surto no decorrer do ano se mantêm marcado em "SURTO" na Condição Epidemiológica até a virada do ano dengue, mesmo já tendo realizado as ações preconizadas e ter voltado a condição "SATISFATÓRIA". O ano dengue corresponde a semana 28 de um ano até a semana 27 do ano subsequente.

A OCORRÊNCIA DE ÓBITOS E CASOS GRAVES DEVE SER COMUNICADA À COORDENAÇÃO ESTADUAL EM ATÉ 24 HORAS!

CONTROLE VETORIAL | LIRAA-LIA

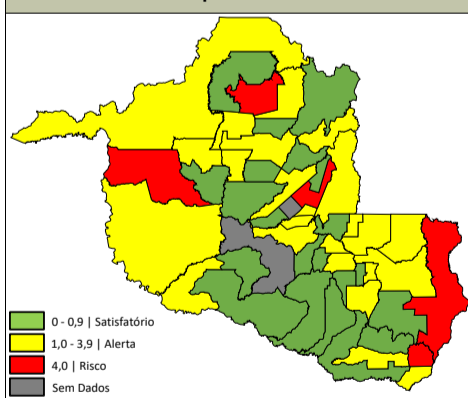
1° GRS - JI-PARANÁ	IIP	Situação	Criadouro
Alvorada D'Oeste	2,6	Alerta	B/D2
Nova União	1,7	Alerta	D1/D2
Costa Marques	0,8	Satisfatório	D2
Gov. Jorge Teixeira	0,8	Satisfatório	D2
Jaru	3,3	Alerta	A2/B/D1/D2
Ji-Paraná	1,6	Alerta	A2/B/C/D1/D2
Mirante da Serra	0	Satisfatório	-
Nova União	SD	Sem dados	SD
Ouro Preto do Oeste	4,6	Risco	A2, B, D1, D2
Presidente Médici	0	Satisfatório	-
S. Francisco do Guaporé	0	Satisfatório	-
Teixeirópolis	2,3	Alerta	A2/B/C/D2
Theobroma	0,8	Satisfatório	A2/D2
Urupá	2,7	Alerta	A2/B/D1/D2
Vale do Anari	1,2	Alerta	B/D2
Vale do Paraíso	0,4	Satisfatório	A1
S. Miguel do Guaporé	SD	Sem dados	B/C/D1/D2
Seringueiras	0,4	Satisfatório	B/D1
2° GRS - CACOAL	IIP	Situação	Criadouro
Cacoal	1,8	Alerta	B/D1/D2
Espigão d'Oeste	2,6	Alerta	A2/B/D1/D2
Ministro Andreazza	2,6	Alerta	A2/B/D1/D2
Pimenta Bueno	1,6	Alerta	A2/B/D1/D2
Primavera de Rondônia	2,2	Alerta	A2
S. Felipe d'Oeste	0,5	Satisfatório	A2/D2
3° GRS - VILHENA	IIP	Situação	Criadouro
Cabixi	2,4	Alerta	A2/D1/D2
Cerejeiras	1,6	Alerta	B/C/D1/D2
Chupinguaia	0,4	Satisfatório	D1
Colorado do Oeste	4,6	Risco	A2/B/D1/D2
Corumbiara	0	Satisfatório	-
Pimenteiras do Oeste	0	Satisfatório	-
Vilhena	4,2	Risco	A1/A2/B/C/D1/D2

4° GRS - ARIQUEMES	IIP	Situação	Criadouro
Alto Paraíso	1,8	Alerta	D1/D2
Ariquemes	1,6	Alerta	A2/B/C/D1/D2
Buritis	1,3	Alerta	A2/B/D1/D2
Cacaulândia	0	Satisfatório	-
Campo Novo de Rondônia	0,9	Satisfatório	A2/D2
Cujubim	1,9	Alerta	D1/D2
Machadinho D'Oeste	0,9	Satisfatório	A2, B, D1, D2
Monte Negro	1,5	Alerta	D2
Rio Crespo	0,8	Satisfatório	A2/B/D2
5° GRS - ROLIM DE MOURA	IIP	Situação	Criadouro
Alta Floresta d'Oeste	0,8	Satisfatório	D2
Alto Alegre dos Parecis	0,9	Satisfatório	D2
Castanheiras	1,1	Alerta	-
Nova Brasilândia d'Oeste	0,4	Satisfatório	B
Novo Horizonte do Oeste	0	Satisfatório	-
Parecis	1	Alerta	A2/C/D1
Rolim de Moura	1,9	Alerta	B/C/D1/D2
Santa Luzia d'Oeste	0,9	Satisfatório	B/D1
6° GRS - PORTO VELHO	IIP	Situação	Criadouro
Candeias do Jamari	0,6	Satisfatório	A2/D1/D2
Guajará-Mirim	2,1	Alerta	A2/B/D1/D2
Itapuã do Oeste	5,9	Risco	A2/B/D1/D2
Nova Mamoré	9,7	Risco	A2/B/D1/D2
Porto Velho	2,5	Alerta	A2, B, C, D1, D2

Fonte: LIRAA/LIA e SISPNCD

Criadouro Predominante: A1- Caixa d'água (elevado), A2- Outros depósitos de armazenamento de água (baixo), B- Pequenos depósitos móveis, C- Depósitos fixos, D1- Pneus e outros materiais rodantes, D2- Lixo (recipientes plásticos, latas) sucatas, entulhos, E- Depósitos naturais.

MAPA | 4° LIRAA 2024



Obs: Municípios em cinza não apresentaram dados

Calendário LIRAA-LIA 2025

1° LIRAA	10/02/2025 até 24/02/2025
2° LIRAA	05/05/2024 até 19/05/2025
3° LIRAA	14/07/2024 até 28/07/2025
4° LIRAA	13/10/2024 até 27/10/2025

Índice médio de infestação estadual (%)

1,63

Visitômetro Estadual

Informações referente ao 6º ciclo de visitas

Total de Visitas Realizadas no Estado

157.385

Percentual de visitas realizadas no Estado

23,51%

Alerta

Dados consolidados até 22/01/2025

Os dados apresentados são referentes ao Levantamento Rápido de Índice para Aedes aegypti (LIRAA) realizado no mês de Outubro de 2024. As informações relacionadas ao resultado do LIRAA estão elencadas nas tabelas abaixo e organizadas de acordo com os resultados de cada município e a organização gerencial de regiões de saúde.

DISTRIBUIÇÃO DE INSUMOS POR GERÊNCIA REGIONAL DE SAÚDE ATÉ A SE4 (22/01/2025)

1ª GRS JI-PARANÁ - Cielo: 163 litros | Fludora Fusion: 120 sachês | Espinosade: 6000 pastilhas | BTI: 68 frascos
 2ª GRS CACOAL - Cielo: 100 litros | Fludora Fusion: 70 sachês | Espinosade: 2500 pastilhas | BTI: 24 frascos
 3ª GRS VILHENA - Cielo: 0 litros | Fludora Fusion: 20 sachês | Espinosade: 0 pastilhas | BTI: 28 frascos
 4ª GRS ARIQUEMES - Cielo: 60 litros | Fludora Fusion: 131 sachês | Espinosade: 15000 pastilhas | BTI: 36 frascos
 5ª GRS ROLIM DE MOURA - Cielo: 695 litros | Fludora Fusion: 30 sachês | Espinosade: 11500 pastilhas | BTI: 32 frascos
 6ª GRS PORTO VELHO - Cielo: 76 litros | Fludora Fusion: 35 sachês | Espinosade: 0 pastilhas | BTI: 49 frascos

MEDIDAS IMPORTANTES

- Manter bem tampado tonéis, caixas e barris de água;
- Lavar semanalmente com água e sabão tanques utilizados para armazenar água;
- Remover galhos e folhas de calhas;
- Não deixar água acumulada sobre a laje;
- Encher pratinhos de vasos com areia até a borda ou lavá-los uma vez por semana;
- Trocar água dos vasos e plantas aquáticas uma vez por semana;
- Colocar lixos em sacos plásticos em lixeiras fechadas;
- Fechar bem os sacos de lixo e não deixar ao alcance de animais;
- Manter garrafas de vidro e latinhas de boca para baixo;
- Acondicionar pneus em locais cobertos;
- Fazer sempre manutenção de piscinas;
- Tampar ralos;
- Colocar areia nos cacos de vidro de muros ou cimento;
- Não deixar água acumulada em folhas secas e tampinhas de garrafas;
- Lonas para cobrir materiais de construção devem estar sempre bem esticadas para não acumular água.

AÇÕES DESENVOLVIDAS PELA EQUIPE ESTADUAL - 2024

- Monitoramento e análise das informações epidemiológicas e vetorial;
- Distribuição de insumos para o controle do *Aedes*;
- Encaminhamento de materiais educativos;
- Assessoramento das equipes técnicas dos municípios (GRS Ariquemes, GRS Ji-Paraná, GRS Rolim de Moura e GRS Cacoal);
- Elaboração de boletins epidemiológicos disponibilizado no site da AGEVISA para a divulgação da situação epidemiológica e vetorial;
- Suporte de contenção de surto e epidemias com Ultra Baixo Volume - UBV pesada (Fumacê);
- Participação em reunião da Comissão Intergestores Bipartite - CIB;
- Reunião Técnica com Ministério da Saúde para apresentação do cenário epidemiológico sobre Arboviroses urbanas e silvestres;
- Capacitação - Organização da rede de assistência, manejo clínico, vigilância laboratorial e vigilância do óbito da equipe estadual em Brasília-DF;
- Distribuição de EPI's para municípios em situações de alerta e surtos para combate ao *Aedes*, utilizando controle químico (UBV costal);
- Elaboração de documentos técnicos para levantamento de informações na rede de vigilância das arboviroses (vigilância laboratorial e vigilância epidemiológica);
- Elaboração de documentos oficiais para divulgação do calendário de execução estadual do do Levantamento Entomológico (LIRAA e LIA) e plano de execução pós-LIRAA e LIA;
- Divulgação e colaboração no DIA D de combate a DENGUE, em parceria com a SESA/RO;
- Ação de Bloqueio com UBV pesada no município de Rolim de Moura;
- Assessoramento técnico com pactuação nas ações de combate ao *Aedes* no Município de Rolim de Moura;
- Atualização nos Sistemas LIRAA e LIA e SISPNCD com os apoiadores das seis GRS;
- Supervisão e Termo de ajuste de conduta com a Gestão Municipal de Rolim de Moura após ação de Bloqueio vetorial com utilização de UBV pesada (fumacê);
- Ação de investigação e busca eco epidemiológica em áreas de casos humanos confirmados para Febre Oropouche nos municípios de Porto Velho e Ariquemes;
- Capacitação em manejo clínico, vigilância laboratorial e do óbito nos município das GRS de Ariquemes, GRS de Rolim de Moura, GRS de Ji-Paraná e GRS de Porto Velho
- Capacitação taxonomia para os novos agentes de endemias dos Municípios de Ouro Preto, Machadinho do Oeste, Guajará Mirim Nova Mamoré
- Treinamento no manuseio e dispensação do novo Larvicida (BTI) aos técnicos envolvidos no combate e controle vetorial do *Aedes*.
- Treinamento em Vigilância de Arboviroses Zoonóticas aplicado à Vigilância Animal e Oficina para Formação de Multiplicadores no Uso da Plataforma SISS-Geo
- Divulgação da nota técnica nº 08/2024 - fluxo e encaminhamento de amostras para diagnóstico laboratorial de casos suspeitos de Dengue, Chikungunya, Febre Zika, Febre Oropouche Febre Mayaro ao LACEN/RO
- Elaboração e publicação do documento Comunicação de Risco da Febre Oropouche
- Atualização sobre a vacina Qdenga aos técnicos da Imunização, Médicos e Enfermeiros das seis GRS do estado de Rondônia

A ocorrência de casos na comunidade deve ser comunicada imediatamente para as autoridades de saúde pública a fim de permitir a implementação de medidas de controle.

MARCOS JOSÉ ROCHA DOS SANTOS

Governador do Estado de Rondônia

JEFFERSON RIBEIRO DA ROCHA

Secretário de Estado da Saúde

CEL BM GILVANDER GREGORIO DE LIMA

Diretor da Agência Estadual de Vigilância em Saúde

PEDRO JORGE GONÇALVES MAGALHÃES

Gerência Técnica em Vigilância em Saúde Ambiental

SUZEMAR FERREIRA MOREIRA

Chefia do Núcleo de Doenças Transmitidas por Vetores

MAGNA COVRE FERREIRA GOMES

Coordenação do Programa Estadual de Controle de Doenças Transmitidas pelo *Aedes*

CESARINO JUNIOR LIMA APRÍGIO

Vigilância Epidemiológica e Laboratorial das Arboviroses

CARLA BRASIL RODRIGUES

Apoiadora das arboviroses da CGARB/DEDT/SVSA/MS

RONDÔNIA CONTRA O AEDES

Elaboração: Cesarino Aprígio e Mateus Oliveira | Revisão Técnica: Cesarino Aprígio | Aprovação: Pedro Magalhães e Magna Covre Ferreira Gomes | Publicação: ASCOM AGEVISA

Elaboração do layout e Diagramação: Pedro Arthur da Silva Araújo

Este boletim não possui atribuição comercial. Sua reprodução é gratuita e pode ser feita de maneira parcial ou total, desde que citada a fonte das informações.

Boletim Epidemiológico das Arboviroses no Estado de Rondônia © 2022 by Programa Estadual de Doenças Transmitidas pelo *Aedes* is licensed under CC BY-NC-SA 4.0

PERFIL DAS ARBOVIROSES NOS MUNICÍPIOS DE RONDÔNIA

As informações apresentadas são referentes ao período da SE 28 (13/07/2024) até a SE 4 (22/01/2025)

Municípios	População Estimada ¹	Dengue*										Zika*					Chikungunya*					Febre Amarela*					Vetorial*		
		Nº de Casos			Condição Epidemiológica		Classificação			Sorotipo viral (2024)	Nº de Casos			Condição Epidemiológica		Nº de Casos			Condição Epidemiológica		Nº de Casos			Condição Epidemiológica		4º LIRAa/LIA		Imóveis Vistoriados	
		Notificados	Descartados	Confirmados	Incidência ²	Status	DSA	Grave	Óbitos 2024		Óbitos 2025	Notificados	Descartados	Confirmados	Incidência ²	Status	Notificados	Descartados	Confirmados	Incidência ²	Status	Notificados	Descartados	Confirmados	Incidência ²	Status	IIP*		Criadouro
Alta Floresta d'Oeste	21.494	149	126	15	70	Satisfatória	0	0			D1/2	0	0	0	0	Satisfatória	0	3	0	0	Satisfatória	0	0	0	0	Satisfatória	0,8	D2	39%
Alto Alegre dos Parecis	11.479	16	5	2	17	Satisfatória	0	0			D1/2	0	0	0	0	Satisfatória	0	0	2	17	Satisfatória	0	0	0	0	Satisfatória	0,9	D2	107%
Alto Paraíso	16.320	8	2	4	25	Satisfatória	0	0			D1/2	2	2	0	0	Satisfatória	0	2	0	0	Satisfatória	0	0	0	0	Satisfatória	1,8	D1/D2	86%
Alvorada d'Oeste	13.117	3	0	3	23	Satisfatória	0	0			SM	0	0	0	0	Satisfatória	0	0	0	0	Satisfatória	0	0	0	0	Satisfatória	2,6	B/D2	95%
Ariquemes	96.833	13	7	5	5	Satisfatória	1	0	1		D1/2	4	4	0	0	Satisfatória	0	5	0	0	Satisfatória	1	1	0	0	Satisfatória	1,6	A2/B/C/D1/D2	44%
Buritis	27.992	34	27	0	0	Satisfatória	0	0			D1/2	1	1	0	0	Satisfatória	0	1	1	4	Satisfatória	0	0	0	0	Satisfatória	1,3	A2/B/D1/D2	102%
Cabixi	5.351	7	5	2	37	Satisfatória	0	0			D2	0	0	0	0	Satisfatória	0	0	0	0	Satisfatória	0	0	0	0	Satisfatória	2,4	A2/D1/D2	46%
Cacaulândia	4.150	35	22	8	193	Alerta	1	0			D1/2	0	0	0	0	Satisfatória	0	0	0	0	Satisfatória	0	0	0	0	Satisfatória	0,0	-	94%
Cacoal	86.887	43	16	25	29	Satisfatória	1	0			D1/2	17	17	0	0	Satisfatória	2	16	2	2	Satisfatória	0	0	0	0	Satisfatória	1,8	B/D1/D2	19%
Campo Novo de Rondônia	8.844	8	3	0	0	Satisfatória	0	0			D1/2	0	0	0	0	Satisfatória	0	0	0	0	Satisfatória	0	0	0	0	Satisfatória	0,9	A2/D2	92%
Candeias do Jamari	22.310	61	48	11	49	Satisfatória	0	0			D1/2	5	5	0	0	Satisfatória	1	6	0	0	Satisfatória	0	0	0	0	Satisfatória	0,6	A2/D1/D2	80%
Castanheiras	3.233	1	0	0	0	Satisfatória	0	0			SM	0	0	0	0	Satisfatória	0	0	0	0	Satisfatória	0	0	0	0	Satisfatória	1,1	-	0%
Cerejeiras	15.890	11	10	1	6	Satisfatória	0	0			D1/2	5	5	0	0	Satisfatória	0	7	0	0	Satisfatória	0	0	0	0	Satisfatória	1,6	B/C/D1/D2	74%
Chupinguaia	9.324	27	20	4	43	Satisfatória	0	0			D1/2	0	0	0	0	Satisfatória	0	0	0	0	Satisfatória	0	0	0	0	Satisfatória	0,4	D1	21%
Colorado do Oeste	15.663	16	7	8	51	Satisfatória	0	0	1		SM	0	0	0	0	Satisfatória	2	2	6	38	Satisfatória	0	0	0	0	Satisfatória	4,6	A2/B/D1/D2	107%
Corumbiara	7.519	7	1	0	0	Satisfatória	0	0			SM	0	0	0	0	Satisfatória	0	1	0	0	Satisfatória	0	0	0	0	Satisfatória	0,0	-	114%
Costa Marques	12.627	3	1	0	0	Satisfatória	0	0			D2	0	0	0	0	Satisfatória	0	0	0	0	Satisfatória	0	0	0	0	Satisfatória	1,7	D1/D2	4%
Cujubim	14.863	5	4	1	7	Satisfatória	0	0			D1/2	0	0	0	0	Satisfatória	0	0	0	0	Satisfatória	0	0	0	0	Satisfatória	1,9	D1/D2	41%
Espigão d'Oeste	29.414	6	1	0	0	Satisfatória	0	0	1		D1	0	0	0	0	Satisfatória	0	0	0	0	Satisfatória	0	0	0	0	Satisfatória	2,6	A2/B/D1/D2	48%
Gov. Jorge Teixeira	8.001	4	0	4	50	Satisfatória	0	0			D1	0	0	0	0	Satisfatória	0	0	0	0	Satisfatória	0	0	0	0	Satisfatória	0,8	D2	0%
Guajará-Mirim	39.387	8	5	3	8	Satisfatória	0	0			D1/2	1	1	0	0	Satisfatória	0	1	0	0	Satisfatória	0	0	0	0	Satisfatória	2,1	A2/B/D1/D2	13%
Itapuã do Oeste	8.548	0	0	0	0	Satisfatória	0	0			D2	0	0	0	0	Satisfatória	0	0	0	0	Satisfatória	0	0	0	0	Satisfatória	5,9	A2/B/D1/D2	46%
Jaru	50.591	45	33	11	22	Satisfatória	0	0			D1	0	0	0	0	Satisfatória	0	0	0	0	Satisfatória	0	0	0	0	Satisfatória	3,3	A2/B/D1/D2	0%
Ji-Paraná	124.333	35	23	10	8	Satisfatória	0	0			D1/2	3	3	0	0	Satisfatória	0	9	2	2	Satisfatória	0	0	0	0	Satisfatória	1,6	A2/B/C/D1/D2	20%
Machadinho d'Oeste	30.707	28	26	1	3	Satisfatória	0	0			D1/2	0	0	0	0	Satisfatória	0	1	0	0	Satisfatória	0	0	0	0	Satisfatória	0,9	A2, B, D1, D2	41%
Ministro Andreazza	6.466	1	1	0	0	Satisfatória	0	0			SM	1	1	0	0	Satisfatória	0	1	1	15	Satisfatória	0	0	0	0	Satisfatória	2,6	A2/B/D1/D2	97%
Mirante da Serra	6.235	3	2	1	16	Satisfatória	0	0			SM	0	0	0	0	Satisfatória	0	0	0	0	Satisfatória	0	0	0	0	Satisfatória	0,0	-	28%
Monte Negro	11.548	3	1	0	0	Satisfatória	0	0			D1/2	0	0	0	0	Satisfatória	0	0	0	0	Satisfatória	0	0	0	0	Satisfatória	1,5	D2	56%
Nova Brasilândia	15.679	7	7	0	0	Satisfatória	0	0			D1/2	1	1	0	0	Satisfatória	0	0	0	0	Satisfatória	0	0	0	0	Satisfatória	0,4	B	61%

Nova Mamoré	25.444	12	8	0	0	Satisfatória	0	0			SM	2	2	0	0	Satisfatória	0	2	0	0	Satisfatória	0	0	0	0	Satisfatória	9,7	A2/B/D1/D2	47%
Nova União	6.200	2	0	0	0	Satisfatória	0	0			SM	0	0	0	0	Satisfatória	0	0	0	0	Satisfatória	0	0	0	0	Satisfatória	SD	SD	0%
Novo Horizonte do Oeste	7.667	2	0	1	13	Satisfatória	0	0			SM	0	0	0	0	Satisfatória	0	0	0	0	Satisfatória	0	0	0	0	Satisfatória	0,0	-	0%
Ouro Preto do Oeste	35.044	12	10	0	0	Satisfatória	0	0			D1	0	0	0	0	Satisfatória	0	0	0	0	Satisfatória	0	0	0	0	Satisfatória	4,6	A2, B, D1, D2	0%
Parecis	4.125	9	4	1	24	Satisfatória	0	0			SM	1	0	1	24	Satisfatória	1	0	0	0	Satisfatória	0	0	0	0	Satisfatória	1,0	A2/C/D1	86%
Pimenta Bueno	35.079	12	4	6	17	Satisfatória	0	0			D1/2	0	0	0	0	Satisfatória	0	1	0	0	Satisfatória	0	0	0	0	Satisfatória	1,6	A2/B/D1/D2	86%
Pimenteiras do Oeste	2.156	1	1	0	0	Satisfatória	0	0			D2	1	1	0	0	Satisfatória	0	0	0	0	Satisfatória	0	0	0	0	Satisfatória	0,0	-	22%
Porto Velho	460.434	444	348	85	18	Satisfatória	0	2	1		D1/2	163	162	1	0	Satisfatória	2	169	5	1	Satisfatória	2	2	0	0	Satisfatória	2,5	A2, B, C, D1, D2	4%
Presidente Médici	19.327	73	56	14	72	Satisfatória	0	0			D1/2	2	2	0	0	Satisfatória	2	9	0	0	Satisfatória	0	0	0	0	Satisfatória	0,0	-	0%
Primavera de Rondônia	3.076	10	3	2	65	Satisfatória	0	0			D1/2	0	0	0	0	Satisfatória	4	2	1	33	Satisfatória	0	0	0	0	Satisfatória	2,2	A2	126%
Rio Crespo	3.471	2	1	1	29	Satisfatória	0	0			D1/2	0	0	0	0	Satisfatória	0	0	0	0	Satisfatória	0	0	0	0	Satisfatória	0,8	A2/B/D2	90%
Rolim de Moura	56.406	44	7	7	12	Satisfatória	1	0			D1/2	2	2	0	0	Satisfatória	1	3	1	2	Satisfatória	0	0	0	0	Satisfatória	1,9	B/C/D1/D2	0%
Santa Luzia d'Oeste	7.419	1	0	1	13	Satisfatória	0	0			D1/2	0	0	0	0	Satisfatória	0	0	0	0	Satisfatória	0	0	0	0	Satisfatória	0,9	B/D1	41%
São Felipe d'Oeste	5.258	4	4	0	0	Satisfatória	0	0			D1	1	1	0	0	Satisfatória	0	0	1	19	Satisfatória	0	0	0	0	Satisfatória	0,5	A2/D2	115%
São Francisco do Guaporé	16.286	5	4	0	0	Satisfatória	0	0	1		D1	0	0	0	0	Satisfatória	0	0	0	0	Satisfatória	0	0	0	0	Satisfatória	0,0	-	49%
São Miguel do Guaporé	21.635	6	0	5	23	Satisfatória	0	0			D1	0	0	0	0	Satisfatória	0	0	0	0	Satisfatória	0	0	0	0	Satisfatória	SD	-	104%
Seringueiras	11.171	21	2	0	0	Satisfatória	0	0			SM	0	0	0	0	Satisfatória	2	0	0	0	Satisfatória	0	0	0	0	Satisfatória	0,4	A2	0%
Teixeirópolis	4.256	5	3	2	47	Satisfatória	0	0			D1/2	0	0	0	0	Satisfatória	0	0	0	0	Satisfatória	0	0	0	0	Satisfatória	2,3	A2/B/C/D2	206%
Theobroma	8.113	22	17	2	25	Satisfatória	0	0			SM	0	0	0	0	Satisfatória	0	0	0	0	Satisfatória	0	0	0	0	Satisfatória	0,8	A2/D2	100%
Urupá	10.725	16	10	6	56	Satisfatória	0	0			SM	0	0	0	0	Satisfatória	0	0	0	0	Satisfatória	0	0	0	0	Satisfatória	2,7	A2/B/D1/D2	49%
Vale do Anari	7.788	5	0	5	64	Satisfatória	0	0			SM	0	0	0	0	Satisfatória	0	0	0	0	Satisfatória	0	0	0	0	Satisfatória	1,2	B/D2	105%
Vale do Paraíso	6.479	21	20	0	0	Satisfatória	0	0			SM	0	0	0	0	Satisfatória	1	0	0	0	Satisfatória	0	0	0	0	Satisfatória	0,4	A1	100%
Vilhena	95.832	240	145	75	78	Satisfatória	1	0			D1/2	4	4	0	0	Satisfatória	1	19	6	6	Satisfatória	0	0	0	0	Satisfatória	4,2	A1/A2/B/C/D1/D2	24%
Total do Estado	1.578.196	1556	1050	332	21	Satisfatória	5	2	5	0	-----	216	214	2	0	Satisfatória	19	260	28	2	Satisfatória	3	3	0	0	Satisfatória	1,6	-----	29%

1. Baseado no Censo IBGE 2022;

2. Incidência: Casos confirmados/população do município x 100 mil habitantes | Classificação: 0 - 100 [Satisfatória]; 101 - 299 [Alerta]; Acima de 300 [Surto]

IIP: Índice de Infestação Predial

São considerados casos prováveis todos aqueles que possuem quadro clínico compatível com infecção por arbovirose, mas ainda não foram confirmados por nenhum método diagnóstico.

DSA: Dengue com Sinais de Alarme.

Circulação Viral: D1 [Dengue 1]; D2 [Dengue 2]; D1/2 [Dengue 1 + Dengue 2]

SD: Sem Dados

*Fonte: SINAN Online (Dengue, Chikungunya e Febre Amarela), SINAN NET (Zika), SISPNCND (Visitas Domiciliares)

Criadouro Predominante: A1- Caixa d'água (elevado), A2- Outros depósitos de armazenamento de água (baixo), B- Pequenos depósitos móveis, C- Depósitos fixos, D1- Pneus e outros materiais rodantes, D2- Lixo (recipientes plásticos, latas) sucatas, entulhos, E- Depósitos naturais.

OBSERVAÇÃO: Os dados apresentados são parciais e sofrem alterações a cada semana epidemiológica