



BOLETIM EPIDEMIOLÓGICO

Situação epidemiológica das arboviroses transmitidas pelo Aedes no Estado de Rondônia até a SE 10/2024

INFORMAÇÕES INICIAIS

As informações apresentadas no boletim são referentes ao período da SE 28 (09/07/2023) até a SE 10 (08/03/2024)

Para elaboração deste boletim, foram utilizados dados epidemiológicos do sistema de informação de agravos de notificação (SINAN), dos quais opera nas versões web (onde são inseridos os dados relativos à dengue e chikungunya) e net (alimentado com informações sobre zika e febre amarela).

É válido ressaltar que os dados do SINAN-WEB e SINAN-NET são alimentados periodicamente pelas equipes municipais e monitorados diariamente pela equipe de vigilância epidemiológica da AGEVISA, de modo que podem sofrer alterações.

Para as análises dos dados foi utilizada estatística descritiva, a partir de medidas de frequências relativa e absoluta. Para processamento e relacionamento das bases de dados, foi utilizado o software Microsoft Excel.

A apresentação das informações epidemiológicas referentes aos casos notificados se deu através de gráficos comparativos de casos para Dengue, Chikungunya e Zika, entre os anos de 2022, 2023 e 2024, a cada Semana Epidemiológica.

O monitoramento semanal da incidência de Dengue, Chikungunya e Zika é por meio de curva epidêmica.

Os números absolutos de casos notificados, confirmados, em investigação, descartados e óbitos são apresentados em tabelas simples, onde são comparados os números do ano vigente com o mesmo período do ano anterior. Também são apresentados os percentuais de aumento ou diminuição de casos entre os anos.

Adicionalmente, é apresentado um perfil epidemiológico dos municípios para as três doenças, onde é apresentado o número de casos por município, a condição epidemiológica, classificação dos óbitos e a identificação dos sorotipos circulantes nos municípios (através de dados do Gerenciador de Ambiente Laboratorial (GAL/LACEN).

No que tange à Vigilância Entomológica (VE), são apresentados dados referentes ao Levantamento Rápido de Índices para *Aedes aegypti* (LIRAA) de cada município, Sistema do Programa Nacional do Controle de Dengue (SisPNCD) e Sistema de Insumos Estratégicos em Saúde (SIES).

Ainda dentro dos aspectos da VE estadual, são apresentadas as informações relacionadas à distribuição de insumos químicos às Gerências Regionais de Saúde (GRS) dentro do período avaliado.

São elencadas, ainda, as ações do Estado no âmbito da vigilância em saúde e apoio aos municípios nas ações de enfrentamento às arboviroses.

ARBOVIRÔMETRO ESTADUAL

*O cálculo da incidência contempla o período entre a SE28 (09/07/2023) e a SE10 (08/03/2024)

CONDIÇÃO EPIDEMIOLÓGICA | INCIDÊNCIA*

DENGUE	CHIKUNGUNYA	ZIKA
Alerta	Satisfatória	Satisfatória
120,13	1,52	1,01

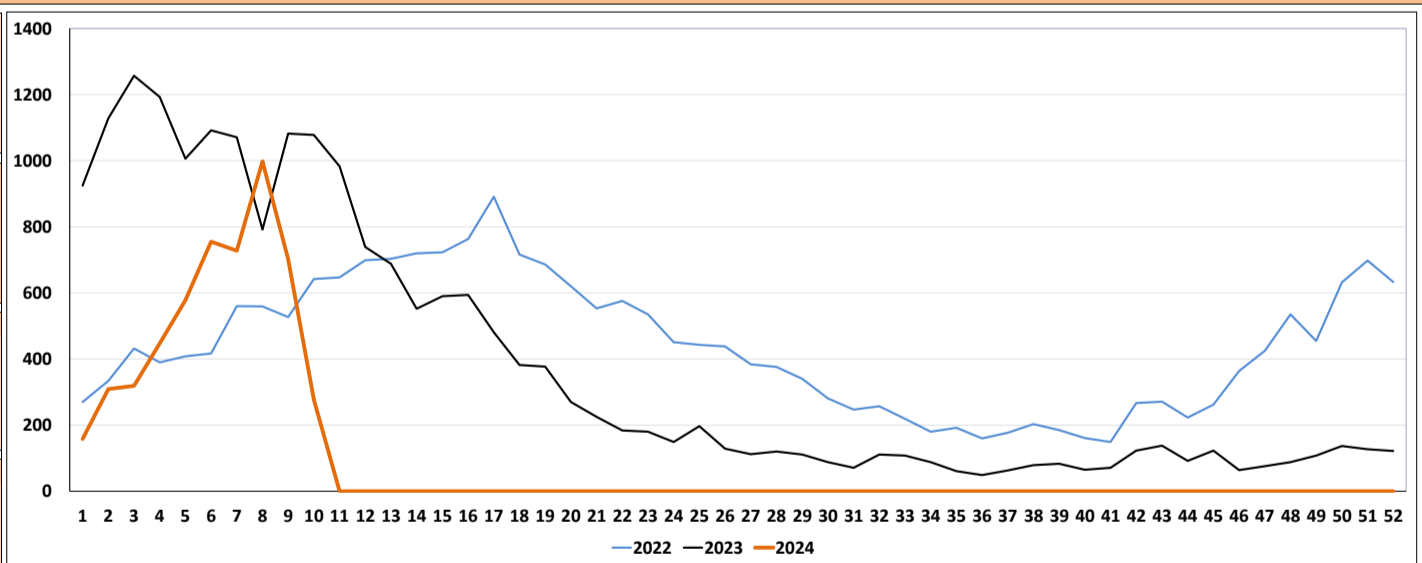
DENGUE

Dengue - 2024	
Total de casos Notificados	5271
Total de casos Confirmados	1291
Total de casos em Investigação	1226
Total de casos Descartados	2754
Total de óbitos	1

Dengue - 2023	
Total de casos Notificados	10624
Total de casos Confirmados	6487
Total de casos em Investigação	170
Total de casos Descartados	3967
Total de óbitos	7

BIÊNIO 2023 - 2024 CASOS NOTIFICADOS	
Houve redução de 50% com relação aos casos notificados no mesmo período de 2023, com 23% dos casos não concluídos	

BIÊNIO 2023 - 2024 CASOS CONFIRMADOS	
Houve redução de 80% com relação ao total de casos confirmados no mesmo período de 2023	



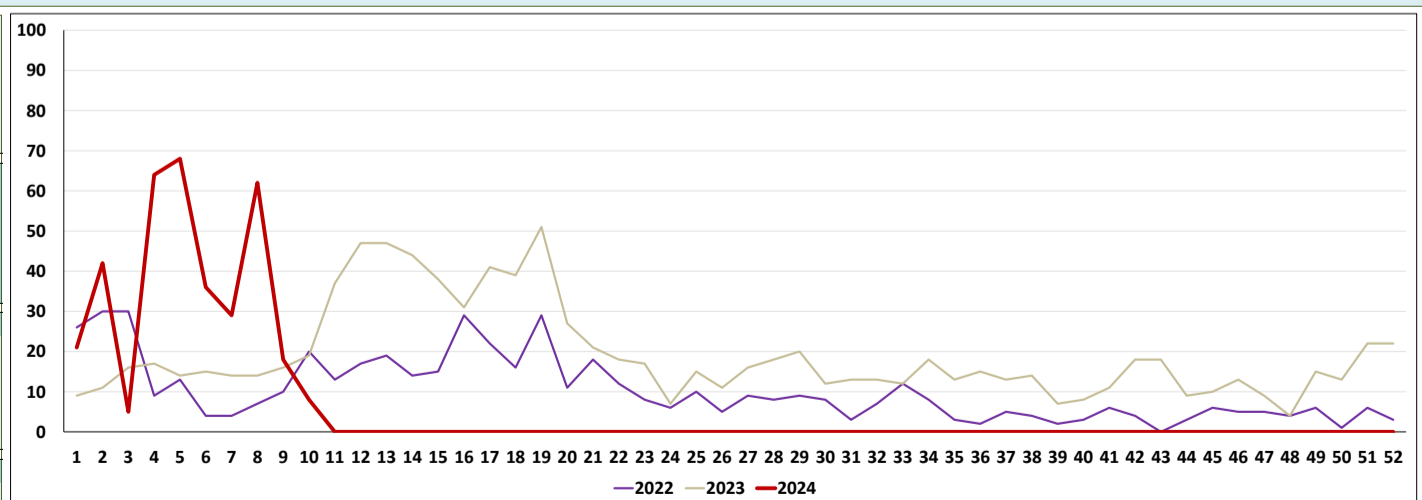
CHIKUNGUNYA

Chikungunya - 2024	
Total de casos Notificados	353
Total de casos Confirmados	26
Total de casos em Investigação	45
Total de casos Descartados	282
Total de óbitos	0

Chikungunya - 2023	
Total de casos Notificados	130
Total de casos Confirmados	17
Total de casos em Investigação	8
Total de casos Descartados	105
Total de óbitos	0

BIÊNIO 2023 - 2024 CASOS NOTIFICADOS	
Houve aumento de 172% com relação ao total de casos notificados no mesmo período de 2023, com 13% dos casos não concluídos	

BIÊNIO 2023 - 2024 CASOS CONFIRMADOS	
Houve aumento de 53% com relação ao total de casos confirmados no mesmo período de 2023	



OBS: Os dados de Chikungunya correspondem a semana 01 a 10 de 2024 devido a disponibilização de dados no SINAN WEB

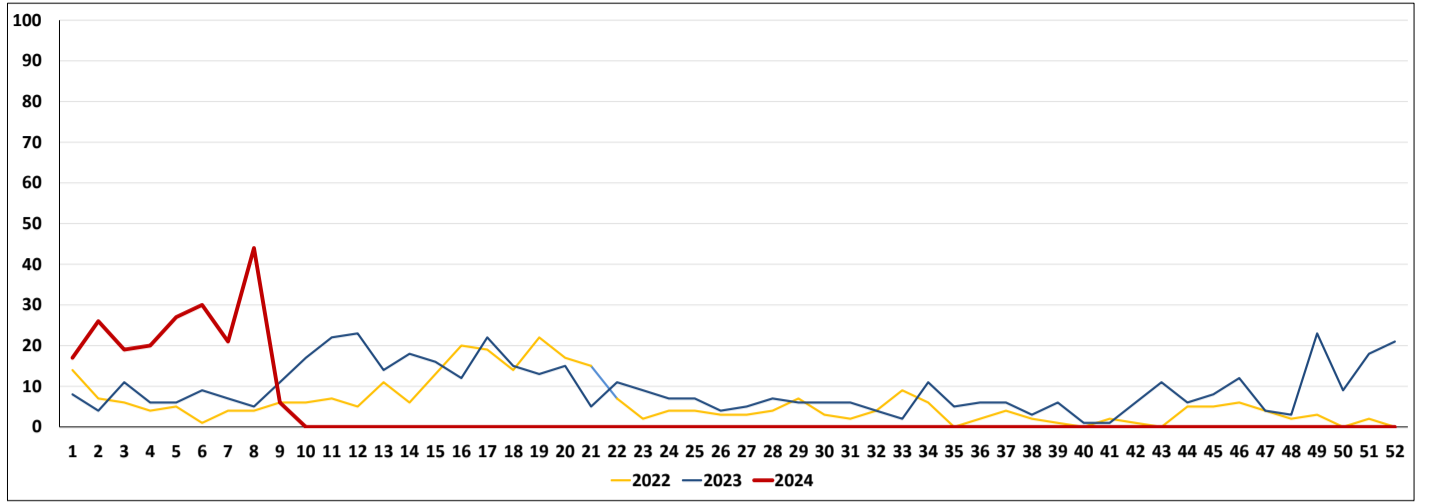
ZIKA

Zika - 2024	
Total de casos Notificados	210
Total de casos Confirmados	10
Total de casos em Investigação	14
Total de casos Descartados	186
Total de óbitos	0

Zika - 2023	
Total de casos Notificados	84
Total de casos Confirmados	13
Total de casos em Investigação	1
Total de casos Descartados	70
Total de óbitos	0

BIÊNIO 2023 - 2024 CASOS NOTIFICADOS	
Houve aumento de 150% com relação ao total de casos notificados no mesmo período de 2023	

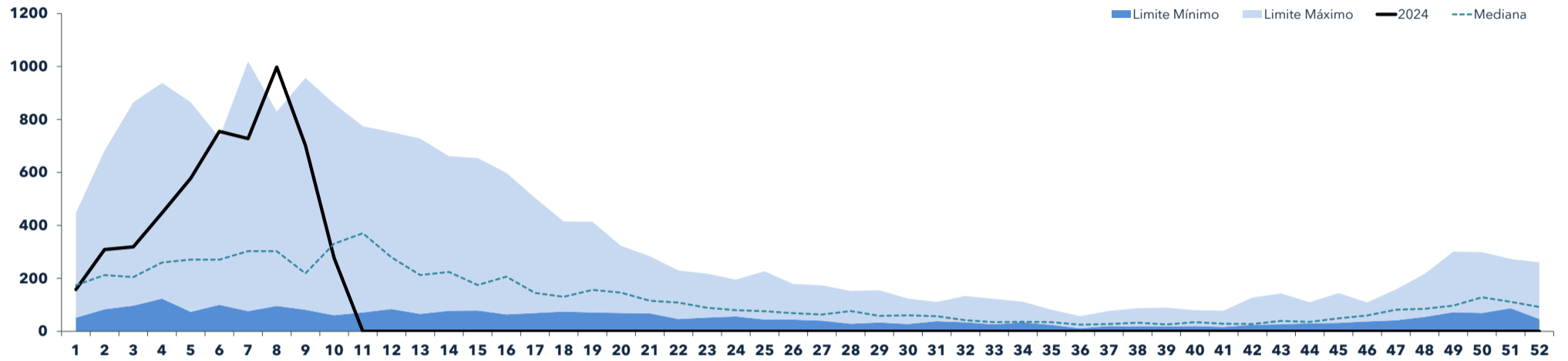
BIÊNIO 2023 - 2024 CASOS CONFIRMADOS	
Houve redução de 23% com relação ao total de casos confirmados no mesmo período de 2023	



OBS: Os dados de Zika correspondem a semana 01 a 09 de 2024 devido a disponibilização de dados no SINAN OFFLINE.

CASOS NOTIFICADOS DE ARBOVIROSES POR SEMANA EPIDEMIOLÓGICA

Período de consolidação dos dados: SE 1 (01/01/2024) até a SE 10 (08/03/2024)



Vigilância das Arboviroses | Período de consolidação dos dados: SE 28 (09/07/2023) até a SE 10 (08/03/2024)

CASOS DE DENGUE | MUNICÍPIOS EM ALERTA

Alvorada d'Oeste, Ariquemes, Cacoal, Chupinguaia, Espigão d'Oeste, Jaru, Monte Negro, Nova Brasilândia, Pimenta Bueno, Santa Luzia d'Oeste, São Felipe d'Oeste, Vilhena

CASOS DE DENGUE | MUNICÍPIOS EM SURTO

Alta Floresta d'Oeste, Alto Alegre dos Parecis, Cacaupônia, Parecis, Presidente Médici, Primavera de Rondônia, Rio Crespo, Rolim de Moura, Vale do Anari

CASOS DE DENGUE | OCORRÊNCIA DE ÓBITOS

OCORRÊNCIA DE ÓBITOS | 2023

Alta Floresta d'Oeste, Alvorada d'Oeste, Jaru, Ouro Preto do Oeste, Porto Velho, São Felipe d'Oeste

OCORRÊNCIA DE ÓBITOS | 2024

Porto Velho

CASOS DE ZIKA | MUNICÍPIOS EM ALERTA

Sem Registro

CASOS DE ZIKA | MUNICÍPIOS EM SURTO

Sem Registro

CASOS DE CHIKUNGUNYA | MUNICÍPIOS EM ALERTA

Sem Registro

CASOS DE CHIKUNGUNYA | MUNICÍPIOS EM SURTO

Sem Registro

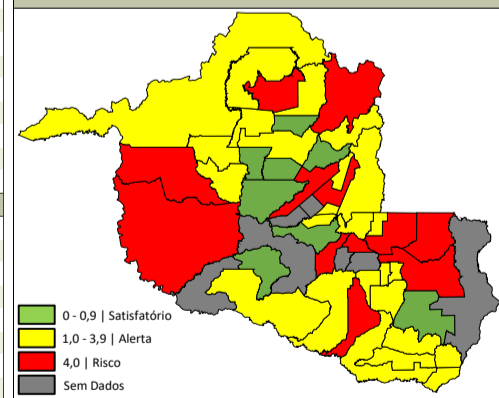
OBSERVAÇÃO: Os municípios que entram em surto no decorrer do ano se mantêm marcado em "SURTO" na Condição Epidemiológica até a virada do ano de dengue, mesmo já tendo realizado as ações preconizadas e ter voltado a condição "SATISFATÓRIA". O ano dengue corresponde a semana 28 de um ano até a semana 27 do ano subsequente.

A OCORRÊNCIA DE ÓBITOS E CASOS GRAVES DEVE SER COMUNICADA À COORDENAÇÃO ESTADUAL EM ATÉ 24 HORAS!

CONTROLE VETORIAL | LIRAa-LIA

1º GRS - JI-PARANÁ				4º GRS - ARIQUEMES			
Município	IIP	Situação	Criadouro	Município	IIP	Situação	Criadouro
Alvorada D'Oeste	0,9	Satisfatório	D2	Alto Paraíso	2,1	Alerta	D1 D2
Costa Marques	SD	Sem dados	SD	Ariquemes	2,7	Alerta	B
Gov. Jorge Teixeira	0,8	Satisfatório	D2	Buritis	1,6	Alerta	D2
Jaru	12,4	Risco	D2	Cacaupônia	0,8	Satisfatório	A2
Ji-Paraná	3,5	Alerta	D1 D2	Campo Novo de Rondônia	1,3	Alerta	D2
Mirante da Serra	SD	Sem dados	SD	Cujubim	1,6	Alerta	D1 D2
Nova União	SD	Sem dados	SD	Machadinho D'Oeste	7	Risco	D1
Ouro Preto do Oeste	7,8	Risco	D2	Monte Negro	0,7	Satisfatório	D2
Presidente Médici	1,9	Alerta	D2	Rio Crespo	0,8	Satisfatório	A2
S. Francisco do Guaporé	1,1	Alerta	D1	5º GRS - ROLIM DE MOURA	IIP	Situação	Criadouro
Teixeirópolis	2,4	Alerta	A2	Alta Floresta d'Oeste	3,8	Alerta	D2
Theobroma	0,4	Satisfatório	D2	Alto Alegre dos Parecis	4,3	Risco	D2
Urupá	1	Alerta	B2 D2	Castanheiras	6,2	Risco	D2
Vale do Anari	3	Alerta	D2	Nova Brasilândia d'Oeste	4,6	Risco	D2
Vale do Paraíso	2,3	Alerta	D2	Novo Horizonte do Oeste	SD	Sem dados	SD
S. Miguel do Guaporé	SD	Sem dados	SD	Parecis	3,1	Alerta	D2 C
Seringueiras	0,8	Satisfatório	D2	Rolim de Moura	SD	Sem dados	SD
2º GRS - CACOAL	IIP	Situação	Criadouro	Santa Luzia d'Oeste	1,3	Alerta	D2
Cacoal	5,3	Risco	B D2	6º GRS - PORTO VELHO	IIP	Situação	Criadouro
Espigão d'Oeste	8	Risco	D2	Candeias do Jamari	2,3	Alerta	D2
Ministro Andreazza	3,8	Alerta	D2	Guajará-Mirim	4,2	Risco	D2
Pimenta Bueno	6,1	Risco	B	Itapua do Oeste	8,2	Risco	D2
Primavera de Rondônia	1,7	Alerta	D2	Nova Mamoré	5,8	Risco	D2
S. Felipe d'Oeste	2,9	Alerta	D2	Porto Velho	3,3	Alerta	D2
3º GRS - VILHENA	IIP	Situação	Criadouro	Fonte: LIRAa/LIA e SISPNCD			
Cabixi	2,2	Alerta	D1 D2	<p>Criadouro Predominante: A1- Caixa d'água (elevado), A2- Outros depósitos de armazenamento de água (baixo), B- Pequenos depósitos móveis, C- Depósitos fixos, D1- Pneus e outros materiais rodantes, D2- Lixo (recipientes plásticos, latas) sucatas, entulhos, E- Depósitos naturais.</p>			
Cerejeiras	2,3	Alerta	D2				
Chupinguaia	0,7	Satisfatório	D2				
Colorado do Oeste	3,7	Alerta	D2				
Cumbiara	2,7	Alerta	D2				
Pimenteiras do Oeste	3,3	Alerta	D1 D2				
Vilhena	SD	Sem dados	SD				

MAPA | 1º LIRAa 2024



Calendário LIRAa-LIA 2024

1º LIRAa	12/02/2024 até 26/02/2024
2º LIRAa	06/05/2024 até 20/05/2024
3º LIRAa	15/07/2024 até 29/07/2024
4º LIRAa	14/10/2024 até 28/10/2024

Índice médio de infestação estadual (%)

2,81

Alerta

Visitômetro Estadual

Informações referente ao 1º ciclo de visitas

Total de Visitas Realizadas no Estado

147.329

Percentual de visitas realizadas no Estado

22,01%

Dados consolidados até 08/03/2024

Os dados apresentados são referentes ao Levantamento Rápido de Índice para Aedes aegypti (LIRAa) realizado no mês de FEVEREIRO de 2024. As informações relacionadas ao resultado do LIRAa estão elencadas nas tabelas abaixo e organizadas de acordo com os resultados de cada município e a organização gerencial de regiões de saúde.

DISTRIBUIÇÃO DE INSUMOS POR GERÊNCIA REGIONAL DE SAÚDE ATÉ A SE10 (08/03/2024)

1ª GRS JI-PARANÁ - Cielo: 33 litros | Fludora Fusion: 35 sachês | Espinosade: 5000 pastilhas | BTI: 0 unidades
 2ª GRS CACOAL - Cielo: 60 litros | Fludora Fusion: 40 sachês | Espinosade: 2500 pastilhas | BTI: 0 unidades
 3ª GRS VILHENA - Cielo: 0 litros | Fludora Fusion: 0 sachês | Espinosade: 0 pastilhas | BTI: 0 unidades
 4ª GRS ARIQUEMES - Cielo: 60 litros | Fludora Fusion: 70 sachês | Espinosade: 10000 pastilhas | BTI: 0 unidades
 5ª GRS ROLIM DE MOURA - Cielo: 105 litros | Fludora Fusion: 40 sachês | Espinosade: 11500 pastilhas | BTI: 0 unidades
 6ª GRS PORTO VELHO - Cielo: 76 litros | Fludora Fusion: 25 sachês | Espinosade: 0 pastilhas | BTI: 0 unidades

MEDIDAS IMPORTANTES

- Manter bem tampado tonéis, caixas e barris de água;
- Lavar semanalmente com água e sabão tanques utilizados para armazenar água;
- Remover galhos e folhas de calhas;
- Não deixar água acumulada sobre a laje;
- Encher pratinhos de vasos com areia até a borda ou lavá-los uma vez por semana;
- Trocar água dos vasos e plantas aquáticas uma vez por semana;
- Colocar lixos em sacos plásticos em lixeiras fechadas;
- Fechar bem os sacos de lixo e não deixar ao alcance de animais;
- Manter garrafas de vidro e latinhas de boca para baixo;
- Acondicionar pneus em locais cobertos;
- Fazer sempre manutenção de piscinas;
- Tampar ralos;
- Colocar areia nos cacos de vidro de muros ou cimento;
- Não deixar água acumulada em folhas secas e tampinhas de garrafas;
- Lonas para cobrir materiais de construção devem estar sempre bem esticadas para não acumular água;

AÇÕES DESENVOLVIDAS PELA EQUIPE ESTADUAL - 2024

- Monitoramento e análise das informações epidemiológicas e vetorial;
- Distribuição de insumos para o controle do *Aedes*;
- Encaminhamento de materiais educativos;
- Assessoramento das equipes técnicas dos municípios (GRS Ariquemes, GRS Ji-Paraná, GRS Rolim de Moura e GRS Cacoal);
- Elaboração de boletins epidemiológicos disponibilizado no site da AGEVISA para a divulgação da situação epidemiológica e vetorial;
- Suporte de contenção de surto e epidemias com Ultra Baixo Volume - UBV pesada (Fumacê);
- Participação em reunião da Comissão Intergestores Bipartite - CIB;
- Reunião Técnica com Ministério da Saúde para apresentação do cenário epidemiológico sobre Arboviroses urbanas e silvestres;
- Capacitação - Organização da rede de assistência, manejo clínico, vigilância laboratorial e vigilância do óbito da equipe estadual em Brasília-DF;
- Distribuição de EPI's para municípios em situações de alerta e surtos para combate ao *Aedes*, utilizando controle químico (UBV costal);
- Elaboração de documentos técnicos para levantamento de informações na rede de vigilância das arboviroses (vigilância laboratorial e vigilância epidemiológica);
- Elaboração de documentos oficiais para divulgação do calendário de execução estadual do do Levantamento Entomológico (LIRAA e LIA) e plano de execução pós-LIRAA e LIA;
- Divulgação e colaboração no DIA D de combate á DENGUE, em parceria com a SESAU/RO

A ocorrência de casos na comunidade deve ser comunicada imediatamente para as autoridades de saúde pública a fim de permitir a implementação de medidas de controle.

MARCOS JOSÉ ROCHA DOS SANTOS

Governador do Estado de Rondônia

JEFFERSON RIBEIRO DA ROCHA

Secretário de Estado da Saúde

CEL BM GILVANDER GREGÓRIO DE LIMA

Diretor da Agência Estadual de Vigilância em Saúde

ANA DE NAZARÉ SILVA DO NASCIMENTO

Gerencia Técnica em Vigilância em Saúde Ambiental

SUZEMAR FERREIRA MOREIRA

Chefia do Núcleo de Doenças Transmitidas por Vetores

MAGNA COVRE FERREIRA GOMES

*Coordenação do Programa Estadual de Controle de Doenças Transmitidas pelo *Aedes**

CESARINO JUNIOR LIMA APRÍGIO

Vigilância Epidemiológica e Laboratorial das Arboviroses

PEDRO ARTHUR DA SILVA ARAUJO (CGARB/DEDT/SVSA/MS)

Elaboração do layout e Diagramação

RONDÔNIA CONTRA O AEADES

Revisão Técnica: Cesarino Aprígio | Aprovação: Suzemar Ferreira e Magna Covre Ferreira Gomes | Publicação: ASCOM AGEVISA
 Este boletim não possui atribuição comercial. Sua reprodução é gratuita e pode ser feita de maneira parcial ou total, desde que citada a fonte das informações.

PERFIL DAS ARBOVIROSES NOS MUNICÍPIOS DE RONDÔNIA

As informações apresentadas são referentes ao período da SE 28 (09/07/2023) até a SE 10 (08/03/2024)

Municípios	População Estimada ¹	Dengue*										Zika*					Chikungunya*					Febre Amarela*					Vetorial*		
		Nº de Casos			Condição Epidemiológica		Classificação			Sorotipo viral (2024)	Nº de Casos			Condição Epidemiológica		Nº de Casos			Condição Epidemiológica		Nº de Casos			Condição Epidemiológica		5º LIRAA/LIA		Imóveis Vistoriados	
		Notificados	Descartados	Confirmados	Incidência ²	Status	DSA	Grave	Óbitos 2023		Óbitos 2024	Notificados	Descartados	Confirmados	Incidência ²	Status	Notificados	Descartados	Confirmados	Incidência ²	Status	Notificados	Descartados	Confirmados	Incidência ²	Status	IIP*		Criadouros
Alta Floresta d'Oeste	22.945	661	305	85	370	Surto	1	0	1		D1/2	0	1	0	0	Satisfatória	3	1	0	0	Satisfatória	0	0	0	0	Satisfatória	3,8	D2	27%
Alto Alegre dos Parecís	13.241	113	19	84	634	Surto	0	0			D1/2	0	0	0	0	Satisfatória	0	0	0	0	Satisfatória	0	0	0	0	Satisfatória	4,3	D2	39%
Alto Paraíso	21.428	12	4	7	33	Satisfatória	0	0			D1/2	0	1	0	0	Satisfatória	0	1	0	0	Satisfatória	0	0	0	0	Satisfatória	2,1	D1 D2	90%
Alvorada d'Oeste	14.411	23	4	17	118	Alerta	1	0	1		SM	0	1	0	0	Satisfatória	0	0	0	0	Satisfatória	0	0	0	0	Satisfatória	0,9	D2	0%
Ariquemes	107.863	438	312	118	109	Alerta	1	0			D1/2	0	99	0	0	Satisfatória	1	147	1	1	Satisfatória	0	0	0	0	Satisfatória	2,7	B	43%
Buritís	39.654	173	52	19	48	Satisfatória	0	0			D1/2	0	1	0	0	Satisfatória	0	0	0	0	Satisfatória	0	0	0	0	Satisfatória	1,6	D2	101%
Cabixi	5.312	22	0	0	0	Satisfatória	0	0			SM	0	0	0	0	Satisfatória	0	0	0	0	Satisfatória	0	0	0	0	Satisfatória	2,2	D1 D2	0%
Cacaulândia	6.230	139	102	27	433	Surto	0	0			D1/2	1	10	0	0	Satisfatória	0	11	0	0	Satisfatória	0	0	0	0	Satisfatória	0,8	A2	97%
Cacoal	85.359	223	133	88	103	Alerta	3	0			D1/2	0	83	1	1	Satisfatória	0	84	10	12	Satisfatória	0	0	0	0	Satisfatória	5,3	B D2	10%
Campo Novo de Rondônia	14.139	74	27	8	57	Satisfatória	0	0			D1/2	0	0	0	0	Satisfatória	3	0	0	0	Satisfatória	0	0	0	0	Satisfatória	1,3	D2	88%
Candeias do Jamari	26.693	243	206	20	75	Satisfatória	1	0			D1/2	0	4	1	4	Satisfatória	2	12	0	0	Satisfatória	0	0	0	0	Satisfatória	2,3	D2	78%
Castanheiras	3.052	22	17	3	98	Satisfatória	0	0			SM	0	0	0	0	Satisfatória	0	0	0	0	Satisfatória	0	0	0	0	Satisfatória	6,2	D2	0%
Cerejeiras	16.323	9	6	3	18	Satisfatória	0	0			SM	0	2	0	0	Satisfatória	0	5	0	0	Satisfatória	0	0	0	0	Satisfatória	2,3	D2	63%
Chupinguaia	11.182	75	44	23	206	Alerta	0	0			SM	0	4	0	0	Satisfatória	0	3	0	0	Satisfatória	0	0	0	0	Satisfatória	0,7	D2	0%
Colorado do Oeste	15.882	3	1	1	6	Satisfatória	0	0			SM	0	0	0	0	Satisfatória	0	0	0	0	Satisfatória	0	0	0	0	Satisfatória	3,7	D2	59%
Corumbiara	7.391	51	3	2	27	Satisfatória	0	0			SM	0	0	0	0	Satisfatória	2	0	0	0	Satisfatória	0	0	0	0	Satisfatória	2,7	D2	104%
Costa Marques	18.331	164	60	2	11	Satisfatória	0	0			D2	0	0	0	0	Satisfatória	2	0	0	0	Satisfatória	0	0	0	0	Satisfatória	SD	SD	0%
Cujubim	25.215	242	132	17	67	Satisfatória	1	0			D1/2	0	0	0	0	Satisfatória	0	1	0	0	Satisfatória	0	0	0	0	Satisfatória	1,6	D1 D2	0%
Espigão d'Oeste	32.374	54	0	43	133	Alerta	0	0			D1	0	0	0	0	Satisfatória	0	0	0	0	Satisfatória	0	0	0	0	Satisfatória	8,0	D2	35%
Gov. Jorge Teixeira	7.767	2	0	2	26	Satisfatória	0	0			D1	0	0	0	0	Satisfatória	0	0	0	0	Satisfatória	0	0	0	0	Satisfatória	0,8	D2	0%
Guajará-Mirim	46.174	37	27	9	19	Satisfatória	0	0			D1/2	1	0	1	2	Satisfatória	2	0	0	0	Satisfatória	0	0	0	0	Satisfatória	4,2	D2	0%
Itapuã do Oeste	10.458	2	0	0	0	Satisfatória	0	0			D2	0	0	0	0	Satisfatória	0	0	0	0	Satisfatória	0	0	0	0	Satisfatória	8,2	D2	0%
Jaru	51.775	124	48	58	112	Alerta	0	0	1		D1	0	0	0	0	Satisfatória	0	0	0	0	Satisfatória	0	0	0	0	Satisfatória	12,4	D2	0%
Ji-Paraná	128.969	119	75	40	31	Satisfatória	0	0			D1/2	0	7	1	1	Satisfatória	1	11	2	2	Satisfatória	0	0	0	0	Satisfatória	3,5	D1 D2	25%
Machadinho d'Oeste	39.991	333	207	22	55	Satisfatória	0	0			D1/2	0	2	0	0	Satisfatória	1	2	0	0	Satisfatória	0	0	0	0	Satisfatória	7,0	D1	1%
Ministro Andreazza	9.660	7	0	6	62	Satisfatória	1	0			SM	0	0	0	0	Satisfatória	0	0	0	0	Satisfatória	0	0	0	0	Satisfatória	3,8	D2	0%
Mirante da Serra	10.947	1	0	1	9	Satisfatória	0	0			SM	1	0	0	0	Satisfatória	1	0	0	0	Satisfatória	0	0	0	0	Satisfatória	SD	SD	0%
Monte Negro	15.852	80	57	18	114	Alerta	0	0			D2	0	0	0	0	Satisfatória	1	1	0	0	Satisfatória	0	0	0	0	Satisfatória	0,7	D2	69%
Nova Brasilândia	20.474	75	50	23	112	Alerta	3	0			D1	0	0	0	0	Satisfatória	0	0	0	0	Satisfatória	0	0	0	0	Satisfatória	4,6	D2	74%

Nova Mamoré	30.583	72	29	28	92	Satisfatória	0	0			SM	0	0	0	0	Satisfatória	1	0	0	0	Satisfatória	0	0	0	0	Satisfatória	5,8	D2	0%
Nova União	6.970	4	1	0	0	Satisfatória	0	0			SM	0	0	0	0	Satisfatória	0	0	0	0	Satisfatória	0	0	0	0	Satisfatória	SD	SD	0%
Novo Horizonte do Oeste	8.538	7	0	5	59	Satisfatória	2	0			SM	0	1	0	0	Satisfatória	0	0	0	0	Satisfatória	0	0	0	0	Satisfatória	SD	SD	0%
Ouro Preto do Oeste	36.035	52	25	9	25	Satisfatória	0	0	1		SM	0	0	0	0	Satisfatória	6	2	1	3	Satisfatória	0	0	0	0	Satisfatória	7,8	D2	0%
Parecis	6.074	50	6	36	593	Surto	0	0			SM	0	1	0	0	Satisfatória	0	0	0	0	Satisfatória	0	0	0	0	Satisfatória	3,1	D2 C	0%
Pimenta Bueno	36.660	154	93	59	161	Alerta	0	0			D1	0	1	0	0	Satisfatória	0	0	0	0	Satisfatória	0	0	0	0	Satisfatória	6,1	B	90%
Pimenteiras do Oeste	2.169	7	0	0	0	Satisfatória	0	0			SM	0	0	0	0	Satisfatória	0	0	0	0	Satisfatória	0	0	0	0	Satisfatória	3,3	D1 D2	110%
Porto Velho	529.544	1344	858	456	86	Satisfatória	3	2	2	1	D1/2	13	144	6	1	Satisfatória	16	269	6	1	Satisfatória	1	1	0	0	Satisfatória	3,3	D2	1%
Presidente Médici	18.986	995	873	64	337	Surto	0	0			D1/2	1	2	3	16	Satisfatória	2	2	4	21	Satisfatória	0	0	0	0	Satisfatória	1,9	D2	0%
Primavera de Rondônia	2.856	134	36	74	2591	Surto	0	0			D1/2	0	0	0	0	Satisfatória	12	52	0	0	Satisfatória	0	0	0	0	Satisfatória	1,7	D2	64%
Rio Crespo	3.764	73	29	41	1089	Surto	0	0			D1/2	1	0	0	0	Satisfatória	1	0	0	0	Satisfatória	0	0	0	0	Satisfatória	0,8	A2	85%
Rolim de Moura	55.058	346	2	336	610	Surto	1	0			SM	0	1	0	0	Satisfatória	0	1	0	0	Satisfatória	0	0	0	0	Satisfatória	SD	SD	0%
Santa Luzia d'Oeste	6.495	53	13	8	123	Alerta	0	0			D1/2	0	0	0	0	Satisfatória	0	0	0	0	Satisfatória	0	0	0	0	Satisfatória	1,3	D2	33%
São Felipe d'Oeste	5.172	29	0	11	213	Alerta	0	0	1		D1	0	0	0	0	Satisfatória	0	0	0	0	Satisfatória	0	0	0	0	Satisfatória	2,9	D2	96%
São Francisco do Guaporé	20.266	27	20	5	25	Satisfatória	0	0			D1	0	0	0	0	Satisfatória	0	0	1	5	Satisfatória	0	0	0	0	Satisfatória	1,1	D1	0%
São Miguel do Guaporé	23.005	48	2	6	26	Satisfatória	0	0			SM	0	0	0	0	Satisfatória	0	0	0	0	Satisfatória	0	0	0	0	Satisfatória	SD	SD	120%
Seringueiras	11.856	22	8	1	8	Satisfatória	0	0			SM	0	0	5	42	Satisfatória	0	0	0	0	Satisfatória	0	0	0	0	Satisfatória	0,8	D2	0%
Teixeirópolis	4.308	27	13	2	46	Satisfatória	0	0			SM	0	0	0	0	Satisfatória	0	0	0	0	Satisfatória	0	0	0	0	Satisfatória	2,4	A2	60%
Theobroma	10.444	9	1	8	77	Satisfatória	0	0			SM	0	0	0	0	Satisfatória	0	1	0	0	Satisfatória	0	0	0	0	Satisfatória	0,4	D2	100%
Urupá	11.467	17	8	8	70	Satisfatória	0	0			SM	0	0	0	0	Satisfatória	0	0	0	0	Satisfatória	0	0	0	0	Satisfatória	1,0	B2 D2	64%
Vale do Anari	11.204	77	0	75	669	Surto	0	0			SM	0	0	0	0	Satisfatória	0	0	0	0	Satisfatória	0	0	0	0	Satisfatória	3,0	D2	80%
Vale do Paraíso	6.825	40	33	4	59	Satisfatória	0	0			SM	0	0	0	0	Satisfatória	0	0	1	15	Satisfatória	0	0	0	0	Satisfatória	2,3	D2	101%
Vilhena	99.854	521	185	153	153	Alerta	0	0			D1/2	0	0	0	0	Satisfatória	0	3	1	1	Satisfatória	0	0	0	0	Satisfatória	SD	SD	21%
Total do Estado	1.777.225	7629	4126	2135	120	Alerta	10	2	7	1	-----	18	365	18	1	Satisfatória	57	609	27	2	Satisfatória	1	1	0	0	Satisfatória	2,8	-----	22%

1. Baseado no Censo IBGE 2022;

2. Incidência: Casos confirmados/população do município x 100 mil habitantes | Classificação: 0 - 100 [Satisfatória]; 101 - 299 [Alerta]; Acima de 300 [Surto]

IIP: Índice de Infestação Predial

São considerados casos prováveis todos aqueles que possuem quadro clínico compatível com infecção por arbovirose, mas ainda não foram confirmados por nenhum método diagnóstico.

DSA: Dengue com Sinais de Alarme.

Circulação Viral: D1 [Dengue 1]; D2 [Dengue 2]; D1/2 [Dengue 1 + Dengue 2]

SD: Sem Dados

*Fonte: SINAN Online (Dengue, Chikungunya e Febre Amarela), SINAN NET (Zika), SISPNCD (Visitas Domiciliares)

Criadouro Predominante: A1- Caixa d'água (elevado), A2- Outros depósitos de armazenamento de água (baixo), B- Pequenos depósitos móveis, C- Depósitos fixos, D1- Pneus e outros materiais rodantes, D2- Lixo (recipientes plásticos, latas) sucatas, entulhos, E- Depósitos naturais.

OBSERVAÇÃO: Os dados apresentados são parciais e sofrem alterações a cada semana epidemiológica