



Governo do Estado de  
**RONDÔNIA**

# Estudo de Cores

Secretaria de Estado da Educação  
de Rondônia - Seduc/RO

## Ficha Institucional

---

**Governador do Estado de Rondônia**

Marcos José Rocha dos Santos

**Vice-Governador do Estado de Rondônia**

José Atílio Salazar Martins

**Secretário de Estado da Educação**

Suamy Vivecananda Lacerda de Abreu

**Chefe de Setor - INFRAOBRAS/Seduc**

Julia Gomes de Almeida

## Equipe de Elaboração

---

- Julia Gomes de Almeida – INFRAOBRAS/Seduc
- Salomão Ayton do Nascimento – INFRAOBRAS/Seduc

# Sumário

I.	<b>Ficha Institucional.....</b>	<b>1</b>
II.	<b>Equipe de Elaboração .....</b>	<b>1</b>
III.	<b>Introdução.....</b>	<b>3</b>
IV.	<b>Ambiente interno de Aprendizagem .....</b>	<b>3</b>
V.	<b>Ambientes Interno Geral.....</b>	<b>5</b>
VI.	<b>Ambiente Externo .....</b>	<b>6</b>
VII.	<b>Muros e Fachada .....</b>	<b>8</b>
VIII.	<b>Considerações finais.....</b>	<b>13</b>

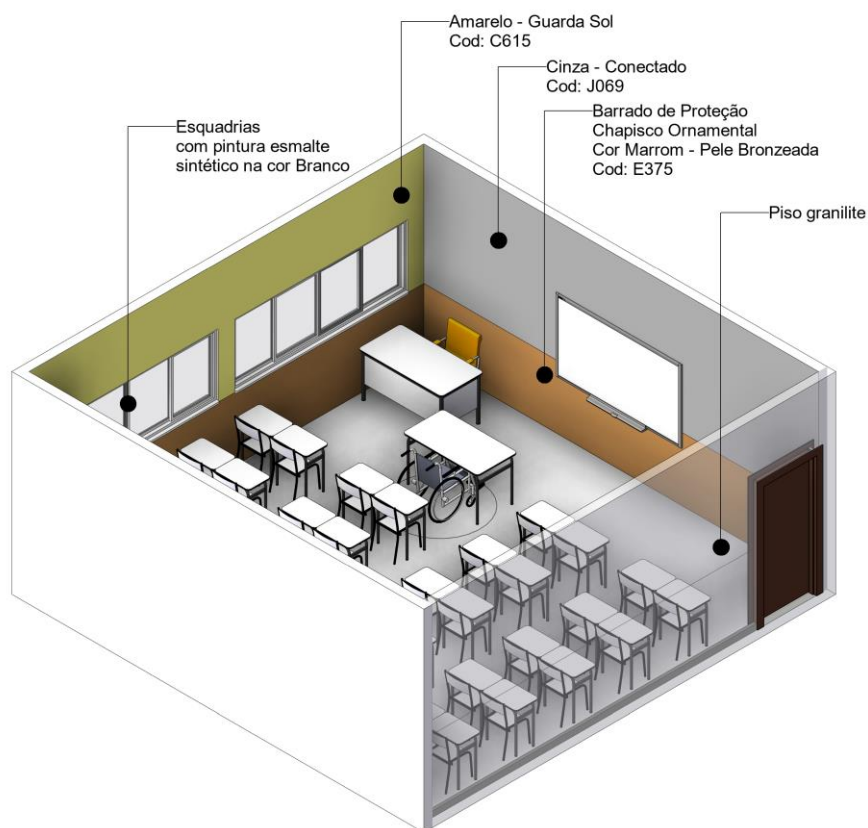
# Introdução

O uso da cor nos ambientes escolares ainda é pouco explorado em arquitetura. A cor, quando utilizada adequadamente, pode contribuir para o conforto ambiental, melhorando a qualidade dos espaços. O estudo da reação do corpo às cores vem desde Pitágoras. A cor influencia nas atitudes, comportamentos e aprendizado dos alunos.

## Ambiente interno de Aprendizagem

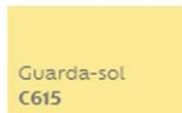
As salas de aula devem incluir uma variedade de cores em suas paredes para acrescentar interesse e atrair as mentes dos alunos que estão em aprendizagem. As paredes que os alunos enxergam durante as palestras devem ser pintadas em cores mais escuras ou com um tom complementar para reduzir a tensão ocular enquanto tomam notas. As paredes com janelas devem ser pintadas com cores mais claras para equilibrar a luminosidade do sol.

Para os Ambientes internos de aprendizagem as disposições devem ser da seguinte forma:



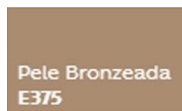
*NOTA: Imagem meramente ilustrativa, as cores aqui apresentadas podem sofrer divergência com a aplicação real.*

- Para as paredes laterais onde estão as esquadrias a cor deve ser **Amarela - Guarda Sol Cod: C615**



**Amarelo:** *É quente, expansiva e ativa a mente para abrir para novas ideias. Ajuda na aprendizagem, pois afeta o plexo solar (núcleo do sistema nervoso central, que é um dos principais centros provedores de informação do cérebro).*

- Em todo o contorno da sala de aprendizagem quando não houver revestimento cerâmico deve ser elaborado um barrado de proteção com chapisco ornamental na altura do peitoril das janelas, em média uma altura de 1,10m a 1,50m, na cor **Marrom – Pele bronzeada Cod: E375**



**Marrom:** *dá a impressão de algo sólido, seguro e calmo. Também pode ser associada a ideias de natureza, rusticidade, estabilidade, estagnação, peso e aspereza. É a cor da estabilidade quando usada no seu estado natural como nos móveis. Transmite uma energia positiva.*

- Para as paredes Frontal e posteriores a cor deve ser **Cinza – Conectado Cod: J069**

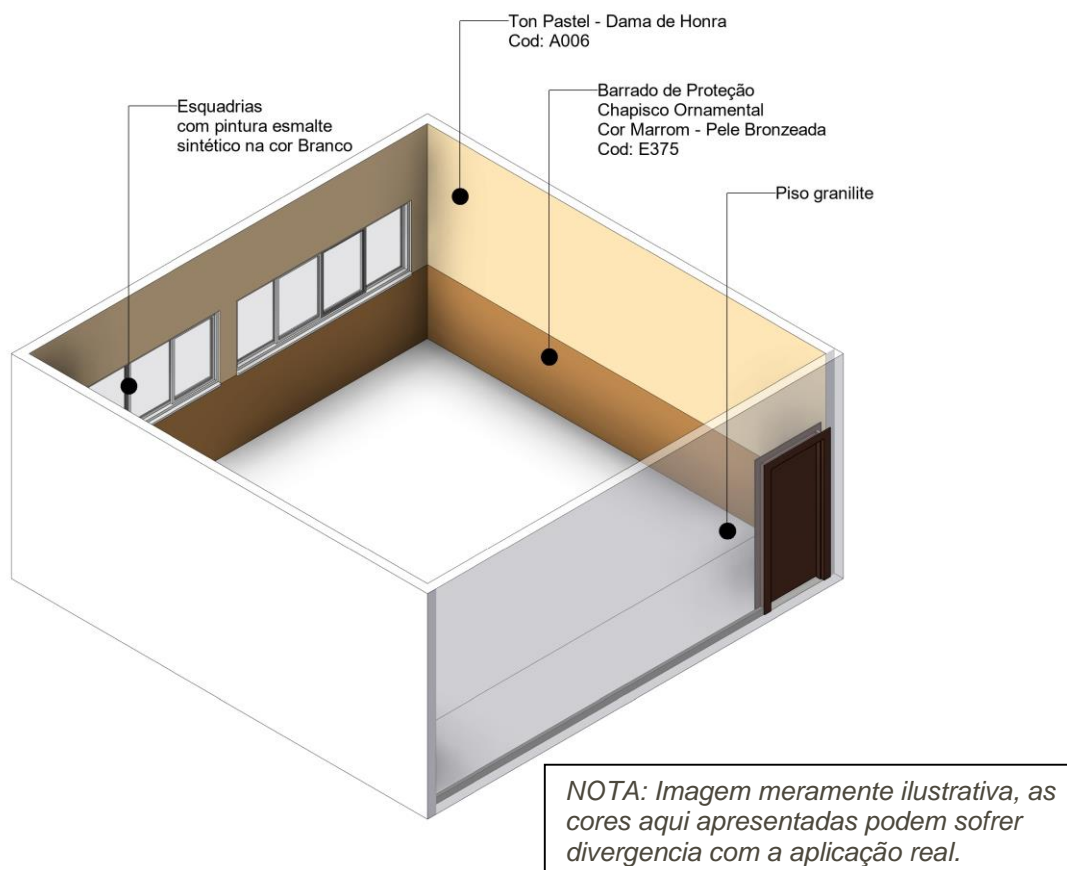


**Cinza:** *Modernamente, o cinza é uma cor neutra mas também pode ser usada para significar elegância, humildade, respeito, reverência e sutileza. Embora muitos digam que é uma cor de neutralidade, seu efeito não passa despercebido.*

Os Códigos das cores foram feitos com base na tabela de cores **SUVINIL**, que pode ser acessado pelo link <https://www.suvinil.com.br/cores/encontre-sua-cor>

## Ambientes Interno Geral

Para os demais ambientes internos as disposições devem ser da seguinte forma:



- Acima do Barrado de proteção em todo o ambiente a cor **Ton Pastel - Dama de Honra Cod: A006**

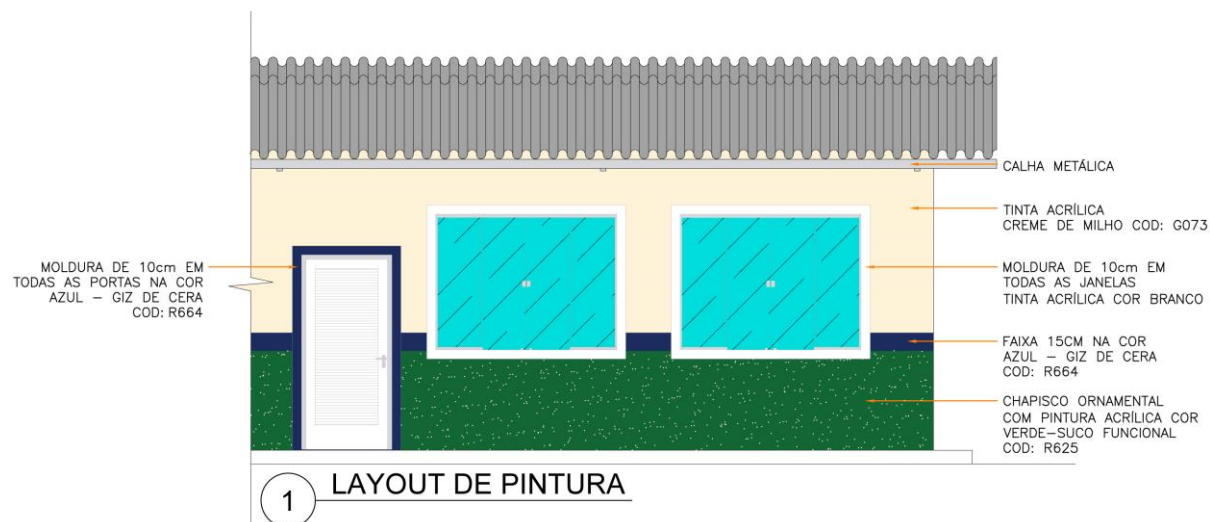
Dama de Honra  
A006

**Ton Pastel:** As cores tons pastel possuem menos brilho e são mais suaves, deixando a decoração dos ambientes mais delicada e discreta.

- Em todo o contorno da sala das salas quando não houver revestimento cerâmico deve ser elaborado um barrado de proteção com chapisco ornamental na altura do peitoril das janelas, em média uma altura de 1,10m a 1,50m, na cor **Marrom – Pele bronzeada Cod: E375**

# Ambiente Externo

No exterior de todas as edificações as disposições devem ser da seguinte forma:



- Na parte superior das paredes externas a cor deve ser **Creme de Milho Cod: G073**



- Em todo o contorno das edificações um barrado de proteção com chapisco ornamental na altura do peitoril das janelas, em média uma altura de 1,10m a 1,50m, na cor Verde – **Suco Funcional Cod: R625**



- Acima do barrado de proteção uma faixa de 15cm na cor **Azul – Giz de Cera Cod: R664**



- Moldura de 10cm em todas as portas na cor **Azul – Giz de Cera Cod: R664**
- Moldura em todas as janelas na cor Branco.

Exemplo de aplicação real na parte externa das edificações:



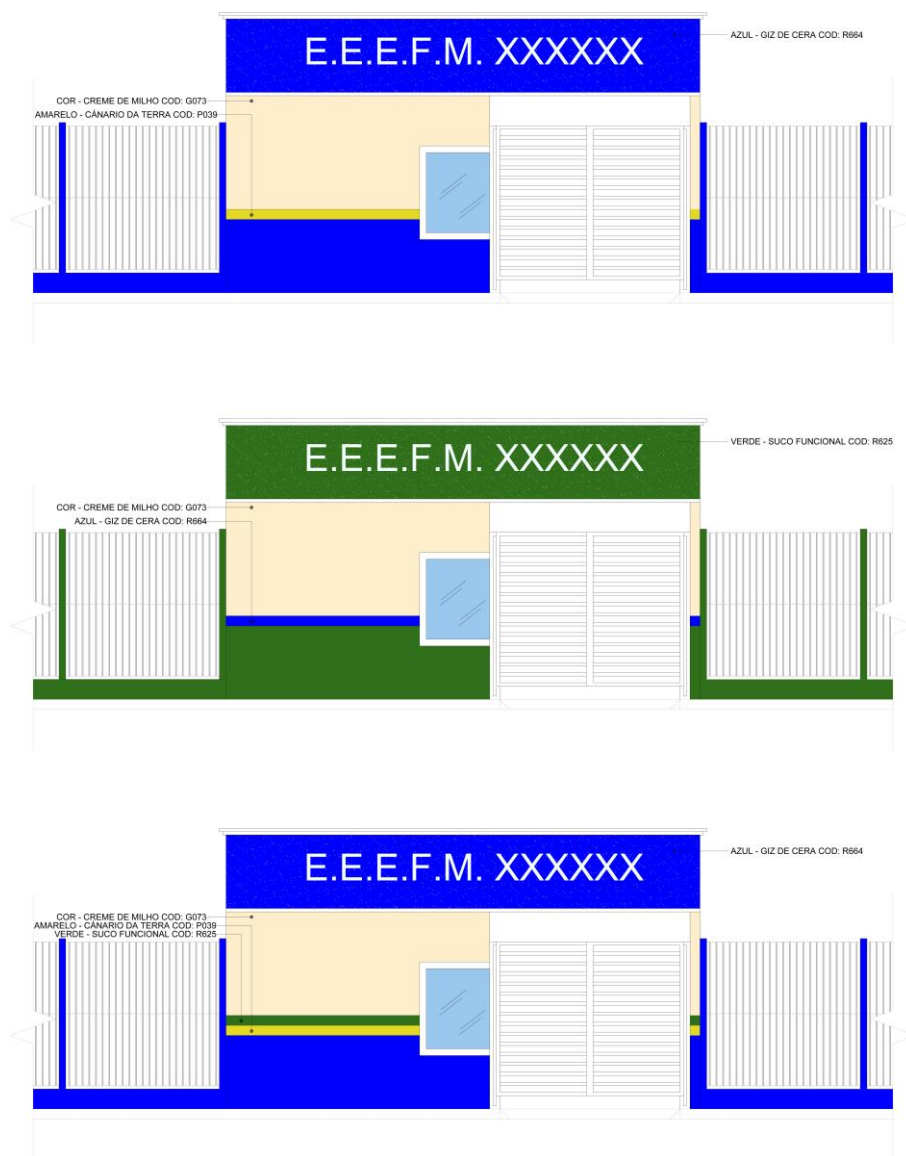
Os Códigos das cores foram feitos com base na tabela de cores **SUVINIL**, que pode ser acessado pelo link <https://www.suvinil.com.br/cores/encontre-sua-cor>



# Muros e Fachada

Para as fachadas e muro das escolas as disposições devem ser da seguinte forma:

- Modelo de Fachada 1:



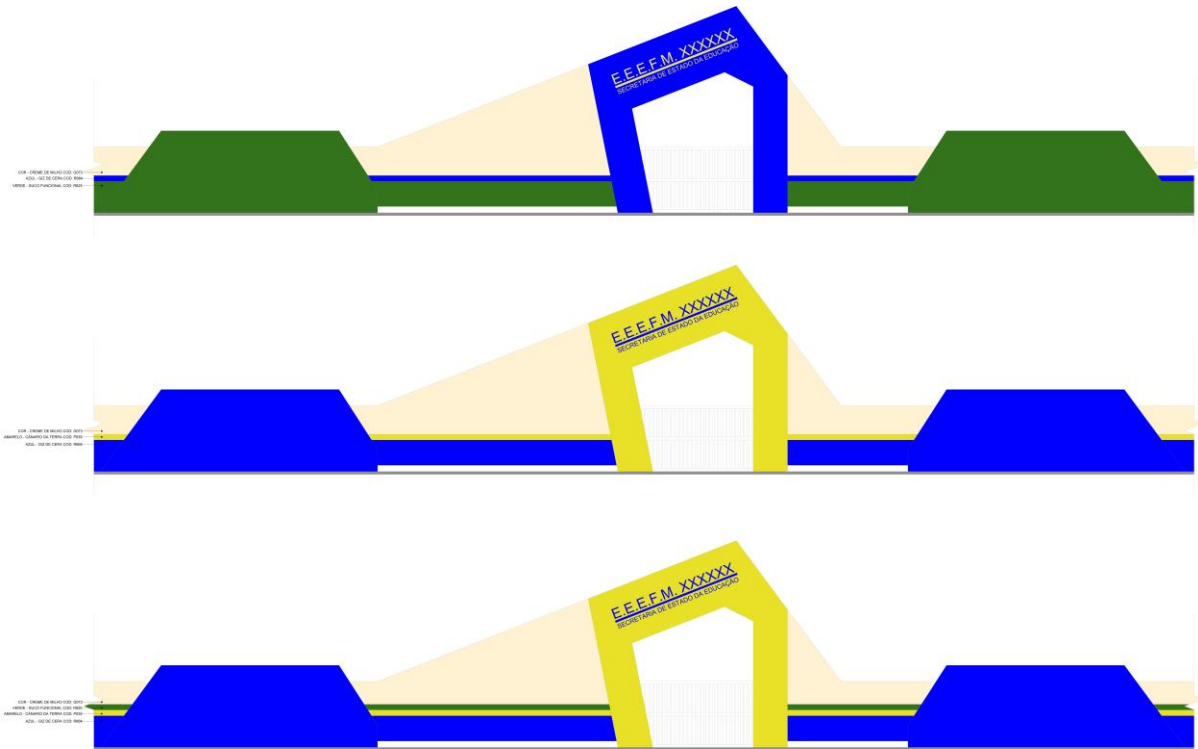
- Modelo de Fachada 2



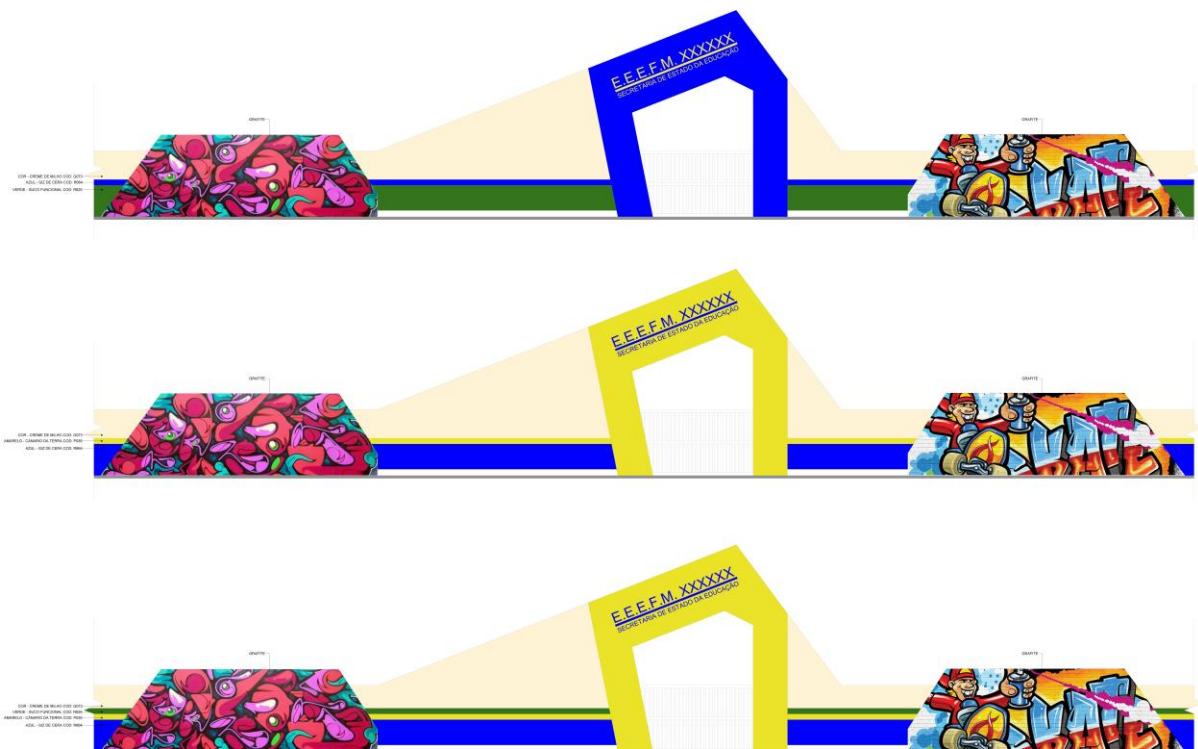
- Modelo de Fachada 2 com Grafite



- Modelo de fachada 3



- Modelo de Fachada 3 com Grafite



- Na parte superior do muro a cor deve ser **Creme de Milho Cod: G073** ou **Branco**.



- Em todo o contorno do muro um barrado de proteção na altura média de 1,50m, podendo ser utilizado as cores **Verde – Suco Funcional Cod: R625**, **Azul – Giz de Cera Cod: R664**.



- Assima do barrado uma faixa de **20cm** podendo ser utilizado as cores **Azul – Giz de Cera Cod: R664**, **Amarelo – Canário da terra Cod: P039**, **Verde – Suco Funcional Cod: R625**



- Os portões e portas devem ser na cor **Branco**.

Os Códigos das cores foram feitos com base na tabela de cores **SUVINIL**, que pode ser acessado pelo link <https://www.suvinil.com.br/cores/encontre-sua-cor>

## Considerações finais

---

Uma escola, seja ela infantil, de ensino médio ou ensino superior, é composta por diferentes espaços que visam acolher os ocupantes com conforto e produzir neles estímulos que promovam o aprendizado, a interação social saudável e a criatividade.

Representando um organismo extremamente complexo, o ambiente escolar requer cuidados minuciosos com relação ao projeto de Arquitetura, que deve prever as condições adequadas para que todos os atores sejam bem acolhidos e, ao mesmo tempo, se sintam desafiados frente às atividades propostas. Nessa missão as cores são um recurso de suma significância. A busca pelo equilíbrio tem de se pautar por composições pensadas especialmente para o ambiente de aprendizagem e para cada uma de suas alocações.